

PORTFOLIO



TABLE DES MATIÈRES

1

CLICHY

ARCHITECTURE

Paris, 18^{ème} arrondissement

Mission complète : études et diagnostic d'un immeuble de 28 logements, phases du projet et suivi de chantier.

Durée : 2 ans et 5 mois

4

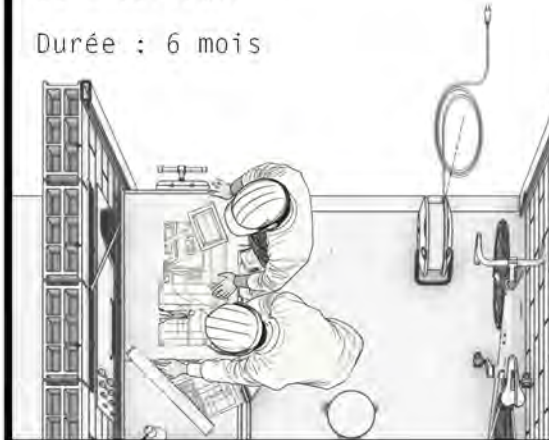
DELTA

SCENOGRAPHIE

Paris, 12^{ème} et 20^{ème}

Design d'objets, réalisation de mobiliers et scénographie pour une exposition sur le réemploi de matériaux.

Durée : 6 mois



2

DIFFUS

ARCHITECTURE

Paris,

Mission complète; Analyse, études et diagnostic de quinze logements répartis dans la capitale. Réalisation de documents écrits et graphiques du projet et du suivie de chantier.

Durée : 3 ans

5

EXPERIENCES

Ensemble des activités et expériences diverses et variées : menuiserie, design d'objets, représentation théâtrale, bénévolat dans des festivals et associations, voyages à vélo en France et dans certains pays du globe, petites et grandes randonnées, expériences internationales.



3

PONCELET

ARCHITECTURE

Paris, 17^{ème} arrondissement

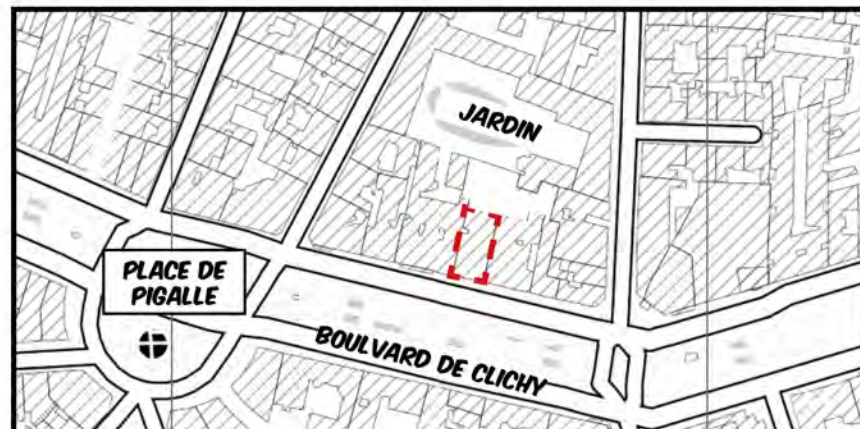
Mission complète : études et diagnostic d'un appartement de 47m² pour un client privé. Puis DCE et carnet de détails.

Durée : 4 mois



CLICHY

LA MISSION CONSISTE EN LA RESTRUCTURATION D'UNE PARTIE DES LOGEMENTS DE L'IMMEUBLE DU 8 BOULEVARD DE CLICHY DANS LE XVIIIÈME ARRONDISSEMENT DE PARIS, À PROXIMITÉ DE LA PLACE PIGALLE.



8



Ces immeubles aux façades soignées en pierre de taille et leurs balcons du 2^{ème} et 5^{ème} étage étaient à l'évidence destinés à des familles assez aisées.

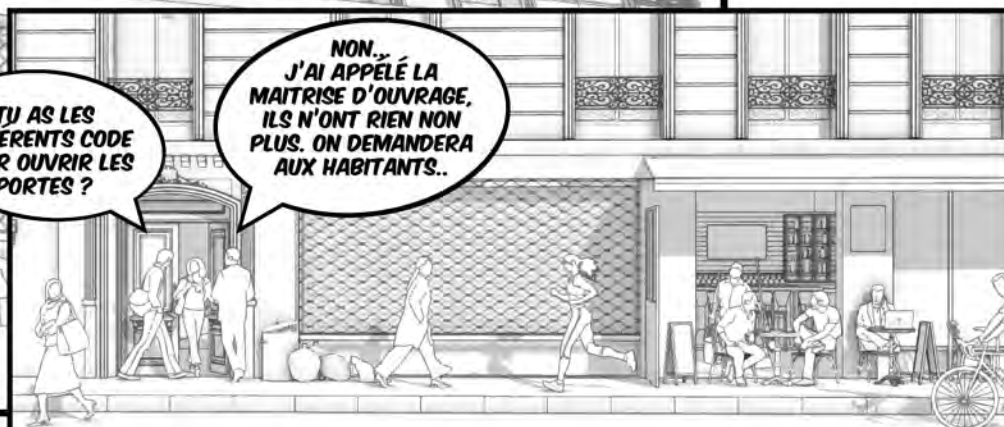
Ils ont en effet la particularité de former chacun, deux parties symétriques de part et d'autre de l'escalier commun qui dessert plusieurs logements aux superficies et configurations variées.

TU AS LES DIFFÉRENTS CODES POUR OUVRIR LES PORTES ?

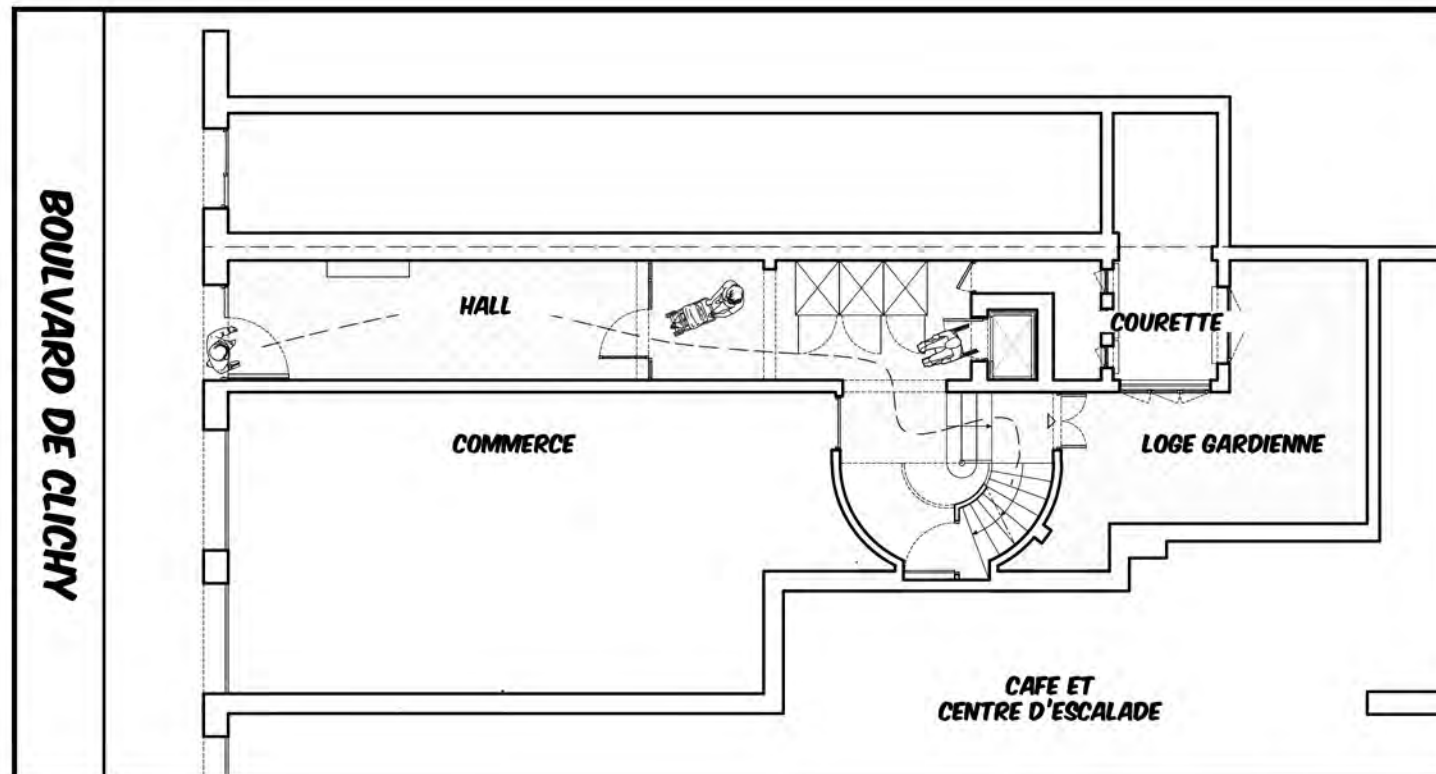
NON... J'AI APPELÉ LA MAÎTRISE D'OUVRAGE. ILS N'ONT RIEN NON PLUS. ON DEMANDERA AUX HABITANTS..

ENTRÉE

DEPUIS LE BOULEVARD

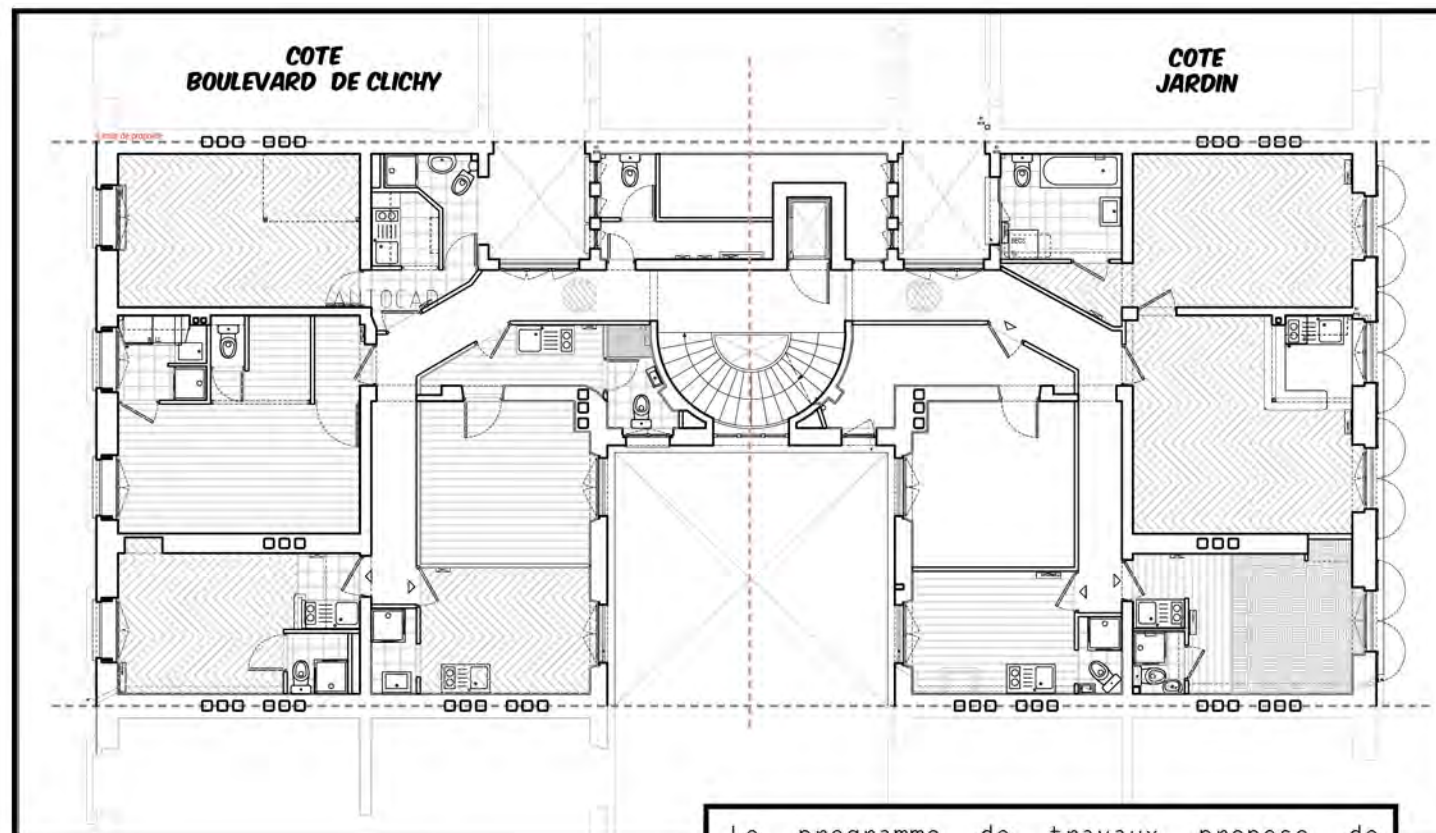


MODÉLISATION SKETCHUP



PLAN RDC

AUTOCAD



PLAN ÉTAGE COURANT

Le programme de travaux propose de restructurer les 28 logements, dont 12 sont actuellement vacants, vers un nombre idéal de 18 logements.

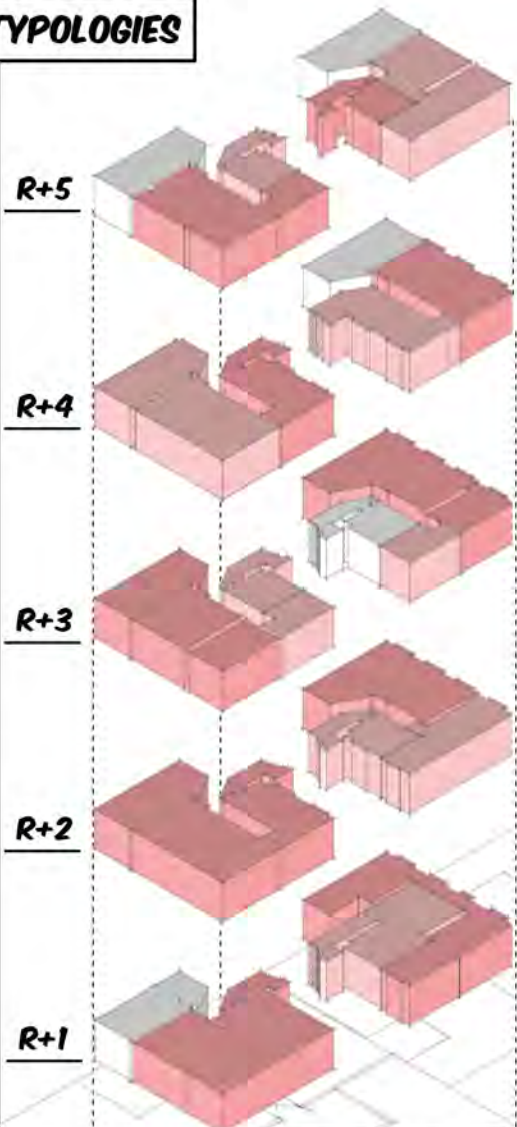
CLICHY



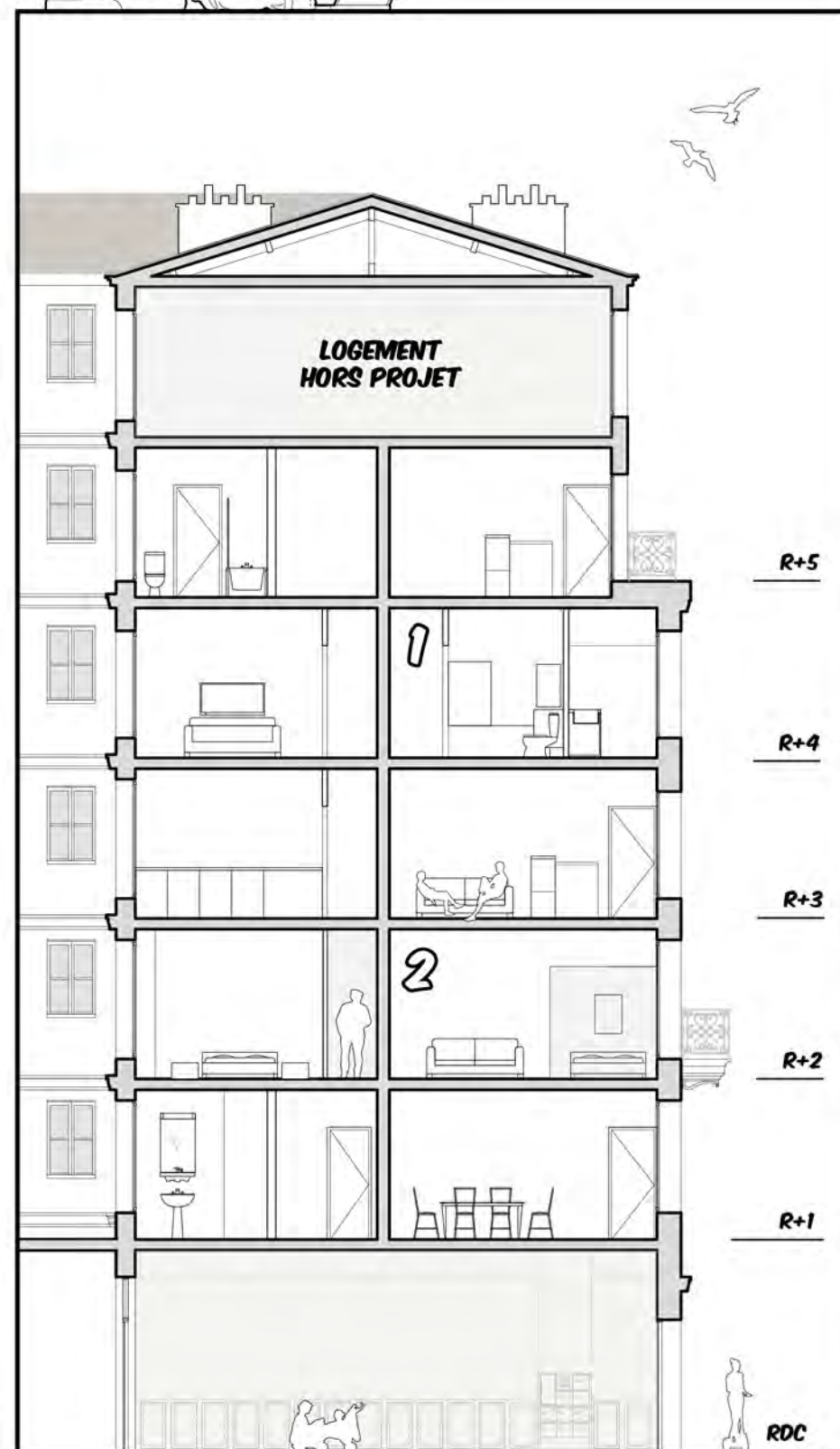
LE PROJET DÉBUTE PAR UNE QUÊTE D'INFORMATIONS, AUPRÈS DES HABITANTS.

CET IMMEUBLE POSSÈDE UNE GRANDE DIVERSITÉ DES TYPOLOGIES DE LOGEMENTS, AUSSI BIEN OCCUPÉS QUE VACANTS.

TYPLOGIES



■ OCCUPÉ
■ VACANT
□ HORS PROJET

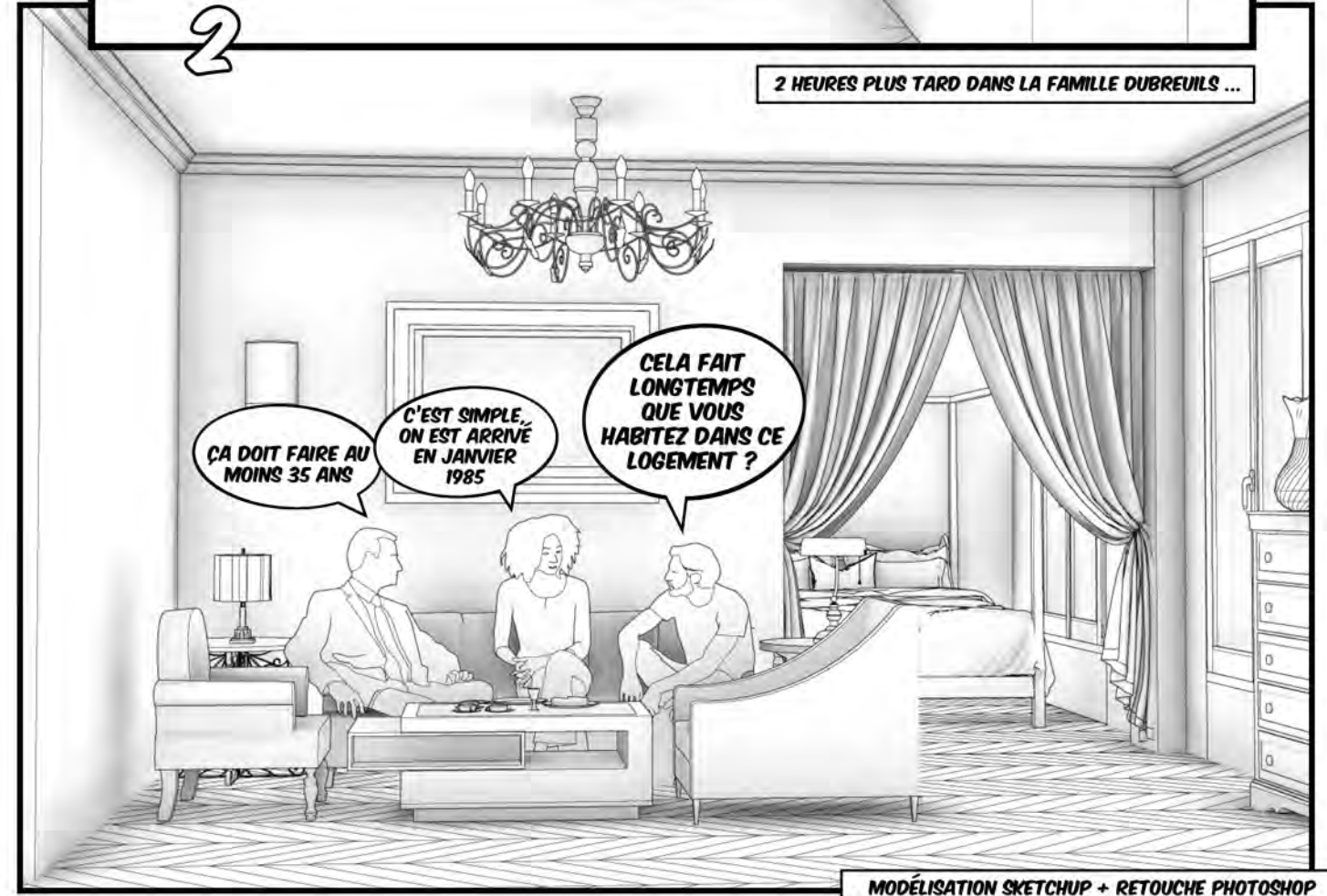


COUPE TRANSVERSALE

ECH 1m

AUTOCAD

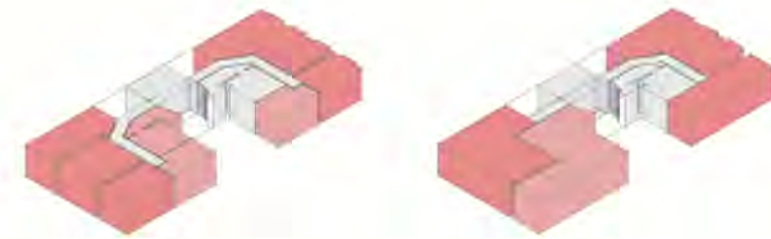
L'aspect humain et social est essentiel dans notre métier d'architecte et doit être pris en compte dans la transformation des logements. Comprendre les enjeux sociaux du projet ainsi que les besoins des habitants est une étape clé, afin de concevoir des logements qui répondent réellement à leurs attentes.



CLICHY

PROJET

APRÈS AVOIR RÉALISÉ PLUSIEURS ANALYSES ET UN DIAGNOSTIC, ORGANISÉ DES RÉUNIONS AVEC LES HABITANTS ET LA MAÎTRISE D'OUVRAGE, NOUS AVONS ÉLABORÉ PLUSIEURS PROPOSITIONS D'AMÉNAGEMENTS CONCERTÉS, ABOUTISSANT AUX RESULTATS SUIVANT.

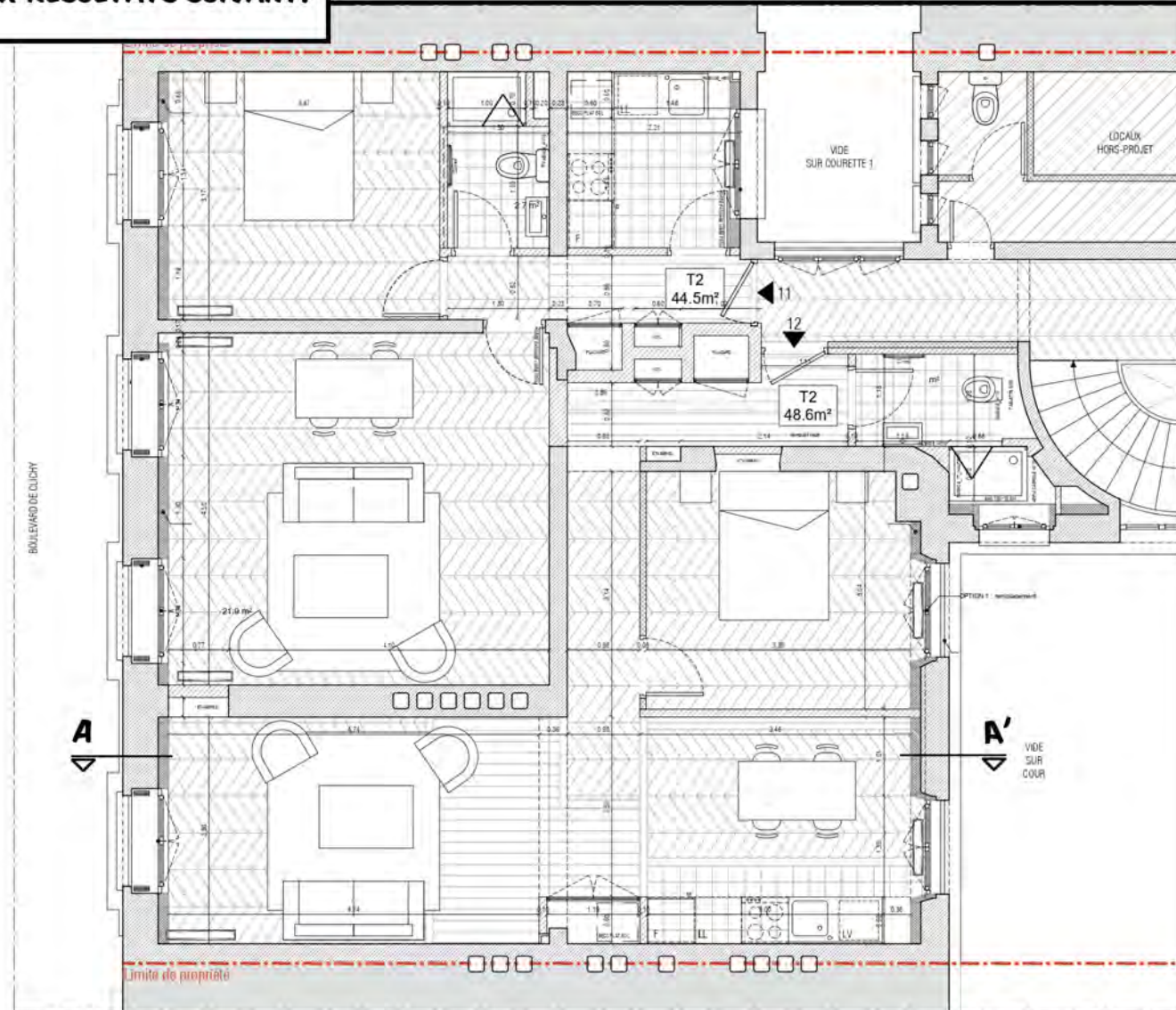


EXISTANT

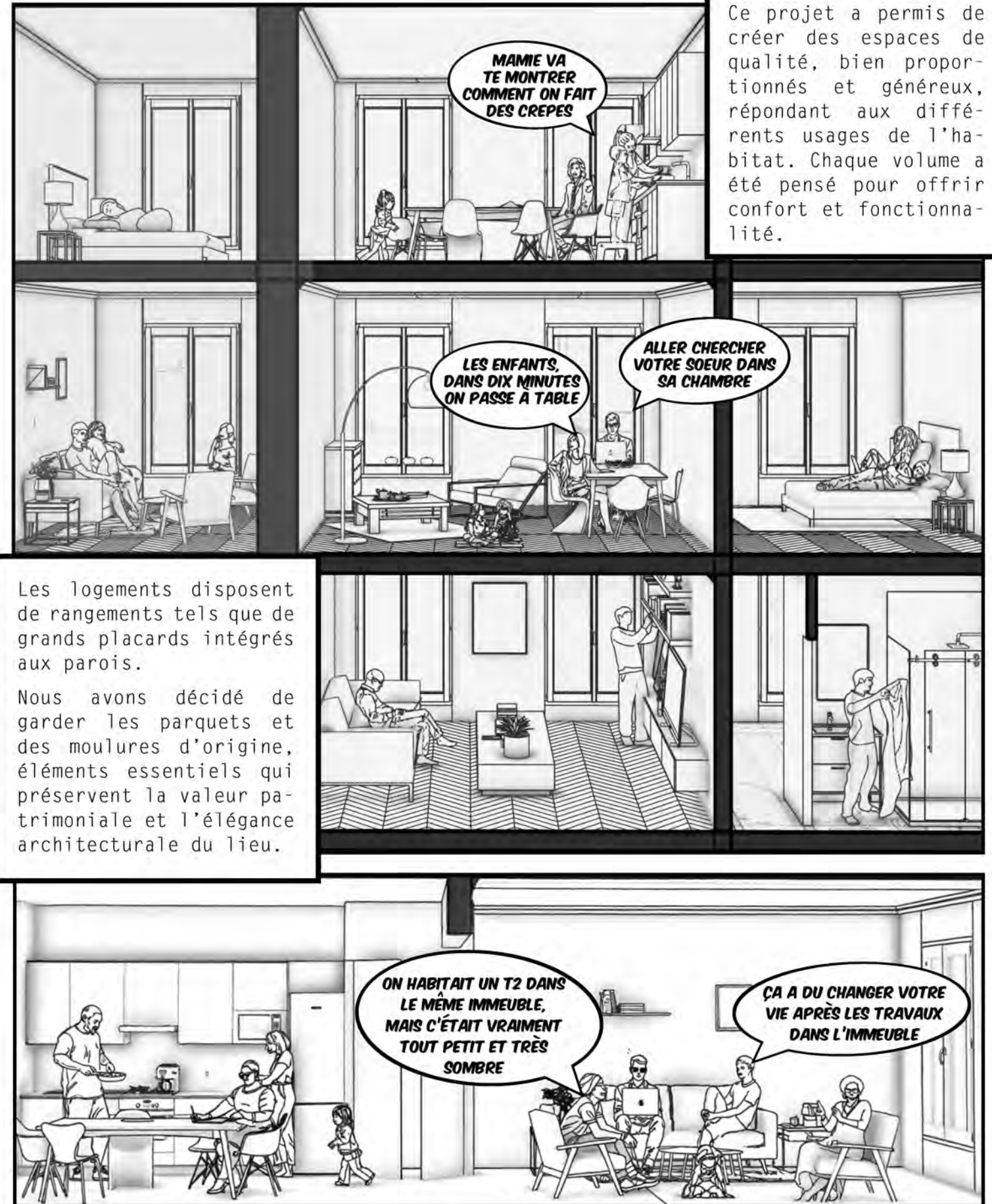
PROJET

Nous avons réunis les cellules susceptibles de fragmenter les étages, afin de créer deux nouvelles typologies de logements traversant, offrant à la fois des vues sur la rue, le jardin, sur la cour et la courrette.

Cela a permis un apport de lumière continu et une ventilation plus efficace.



ÉTAGE COURANT



Ce projet a permis de créer des espaces de qualité, bien proportionnés et généreux, répondant aux différents usages de l'habitat. Chaque volume a été pensé pour offrir confort et fonctionnalité.

Les logements disposent de rangements tels que de grands placards intégrés aux parois.

Nous avons décidé de garder les parquets et des moulures d'origine, éléments essentiels qui préservent la valeur patrimoniale et l'élégance architecturale du lieu.

COUPE AA' - LOGEMENT TRAVERSANT

DIFFUS

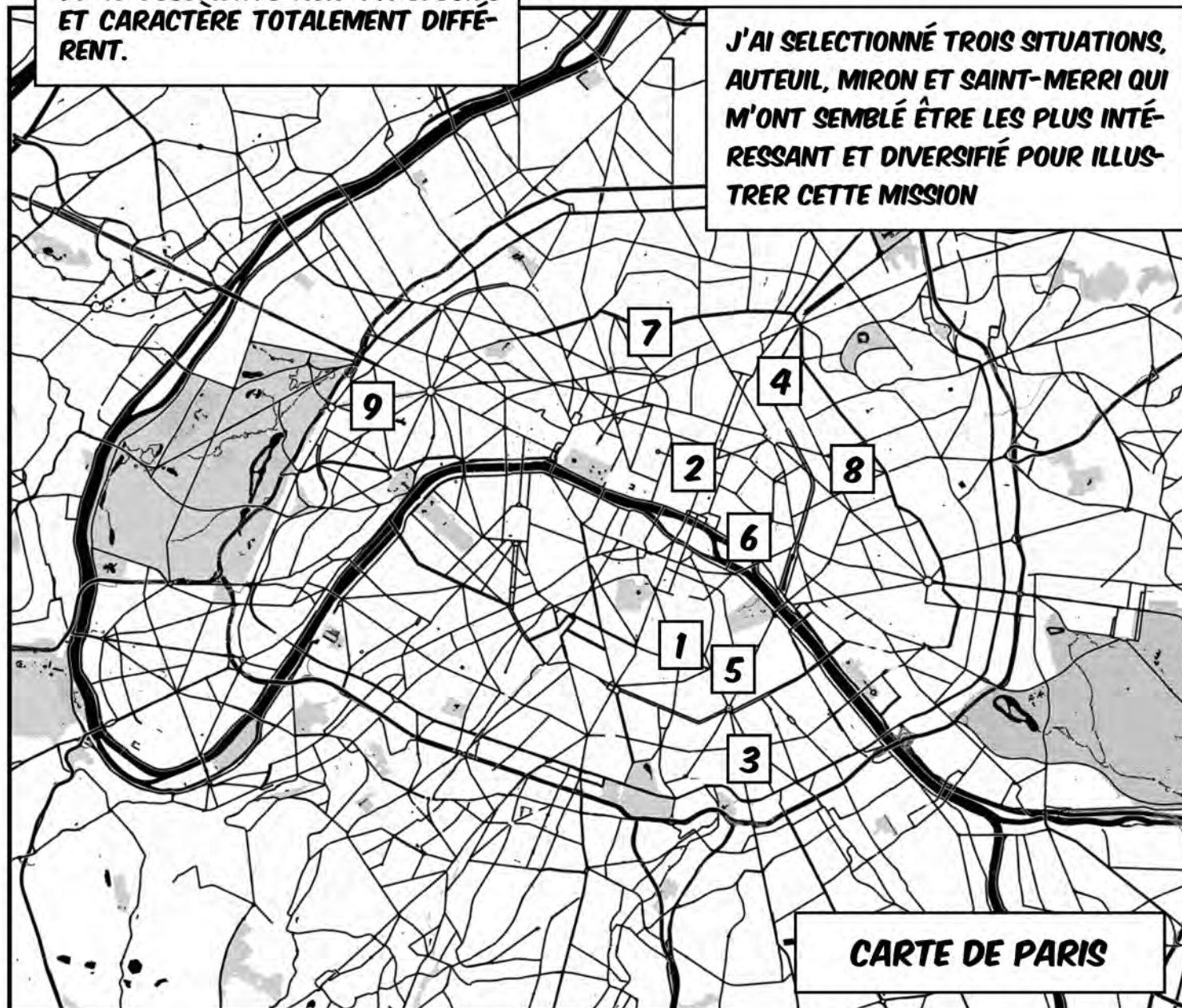
INTRODUCTION

LE PROJET DIFFUS CONSISTE EN LA RESTRUCTURATION DE LOGEMENTS VACANTS, AUX TYPOLOGIES DIVERSES ET VARIEES, REPARTIS DANS PARIS.

COMME POUR L'IMMEUBLE DE CLICHY IL S'AGIT DONC D'UNE MISSION IMPLIQUANT L'ANALYSE, LA COMPRÉHENSION ET L'ADAPTATION DE PRES DE 15 LOGEMENTS AUX TYPOLOGIES ET CARACTÈRE TOTALEMENT DIFFÉRENT.



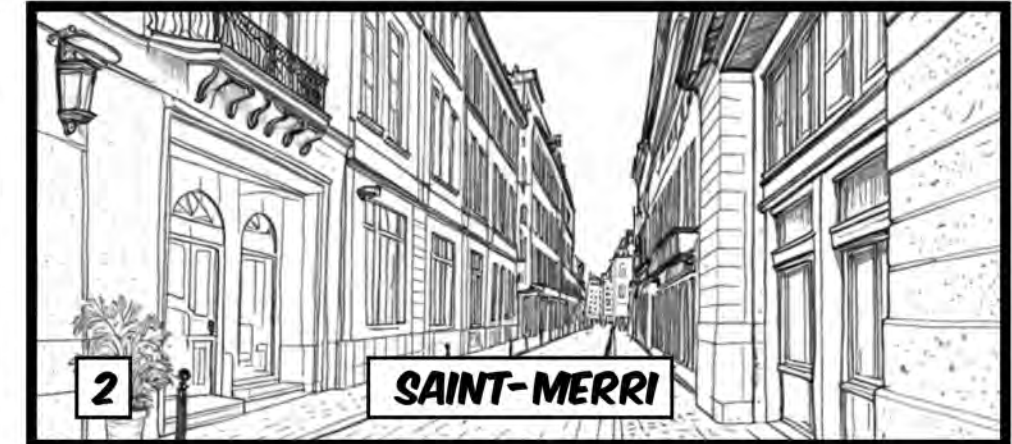
J'AI SELECTIONNÉ TROIS SITUATIONS, AUTEUIL, MIRON ET SAINT-MERRI QUI M'ONT SEMBLÉ ÊTRE LES PLUS INTÉRESSANT ET DIVERSIFIÉ POUR ILLUSTRER CETTE MISSION



CARTE DE PARIS



1 OUDRY



2 SAINT-MERRI



3 CHOISY



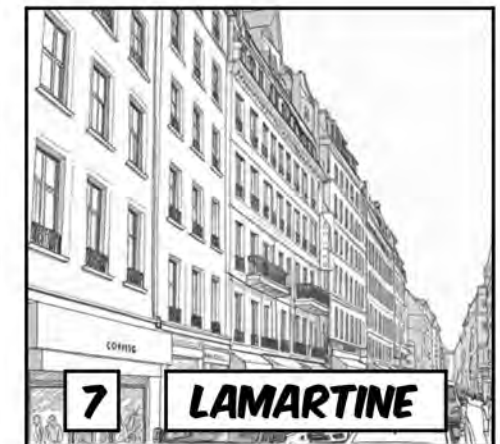
6 MIRON



4 JEMMAPE



5 COMPO FORMIO



7 LAMARTINE



8 GUILHEM



9 AUTEUIL

DIFFUS

8

AUTEUIL

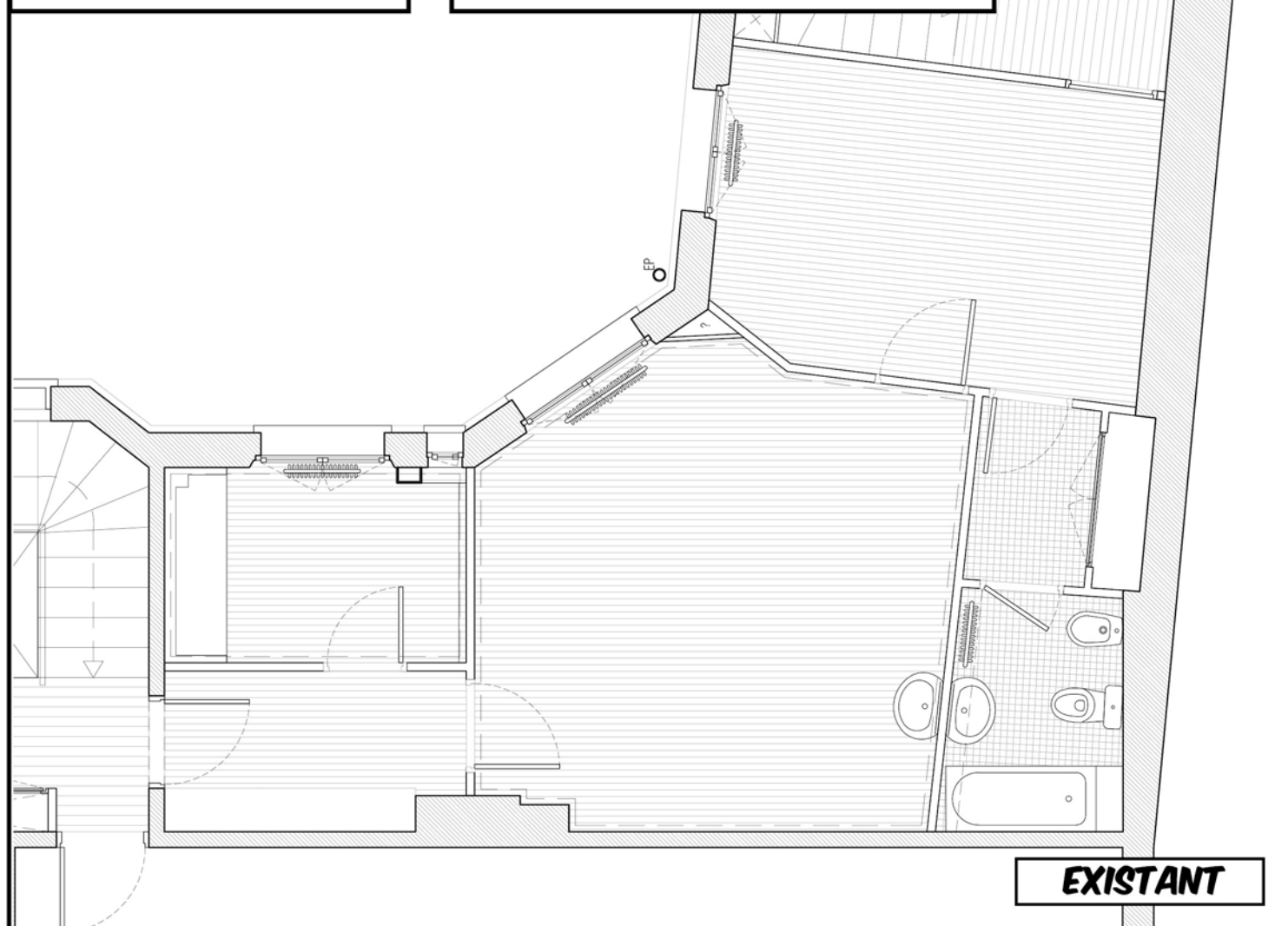
LA RUE D'AUTEUIL EST UNE VOIE PUBLIQUE SITUÉE DANS LE 16^{ÈME} ARRONDISSEMENT DE PARIS.

ELLE ÉTAIT LA RUE PRINCIPALE DU VILLAGE D'AUTEUIL. FONDÉ AUTOUR DE L'AN 600.

AUJOURD'HUI, LA RUE EST COMPOSÉE DE PETITS COMMERCES ET REPRÉSENTE TOUJOURS LE CŒUR DU QUARTIER D'AUTEUIL.



VUE DEPUIS LA RUE D'AUTEUIL



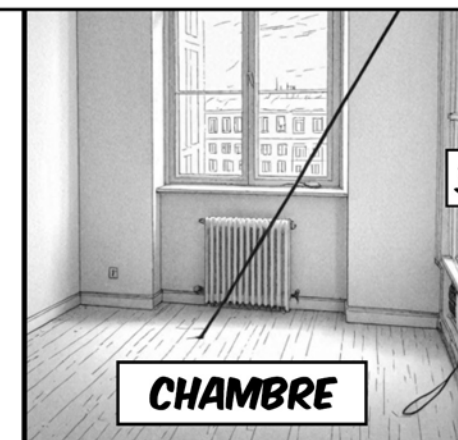
EXISTANT

SUIVI DE CHANTIER

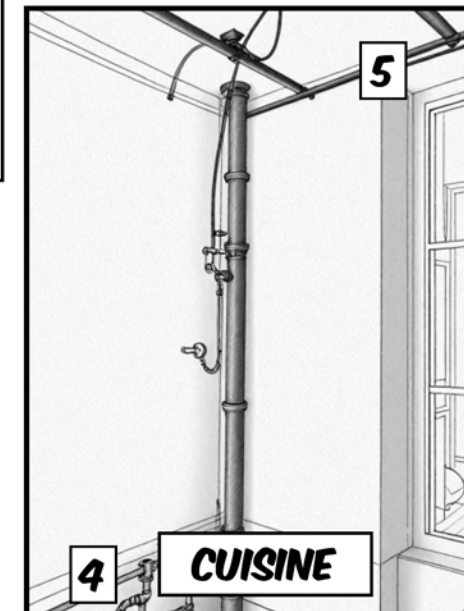


ENTRÉE

- 1 PASSAGE GAINÉ ELECTRIQUE
- 2 BLINDAGE PORTE PALIERE
- 3 DOUBLAGE ISOLATION CAGE D'ESCALIER
- 4 PLOMBERIE, EVACUATION ET ARRIVEE
- 5 INSTALLATION RAILS FAUX PLAFOND

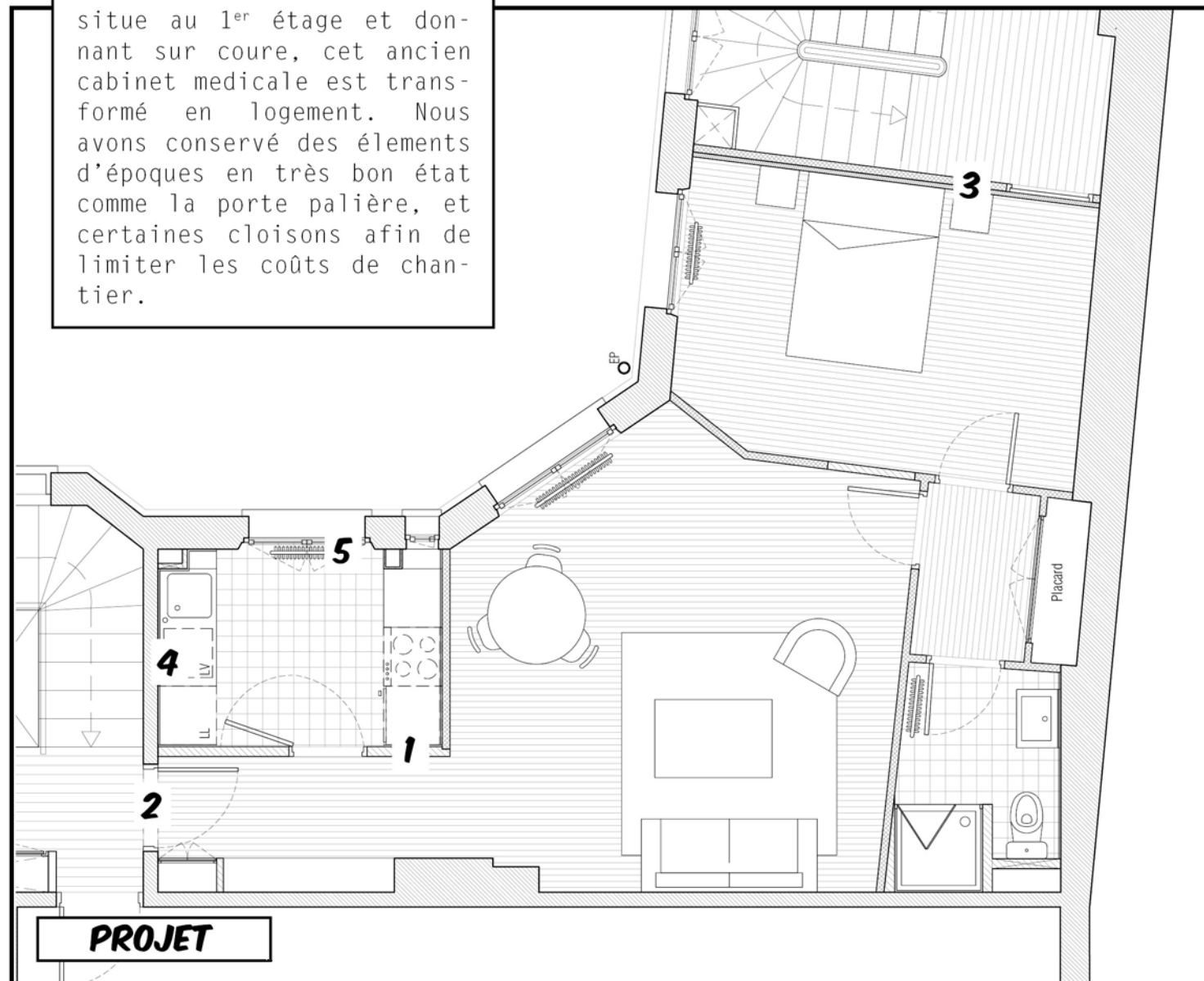


CHAMBRE



CUISINE

situé au 1^{er} étage et donnant sur cour, cet ancien cabinet médicale est transformé en logement. Nous avons conservé des éléments d'époques en très bon état comme la porte palière, et certaines cloisons afin de limiter les coûts de chantier.



PROJET

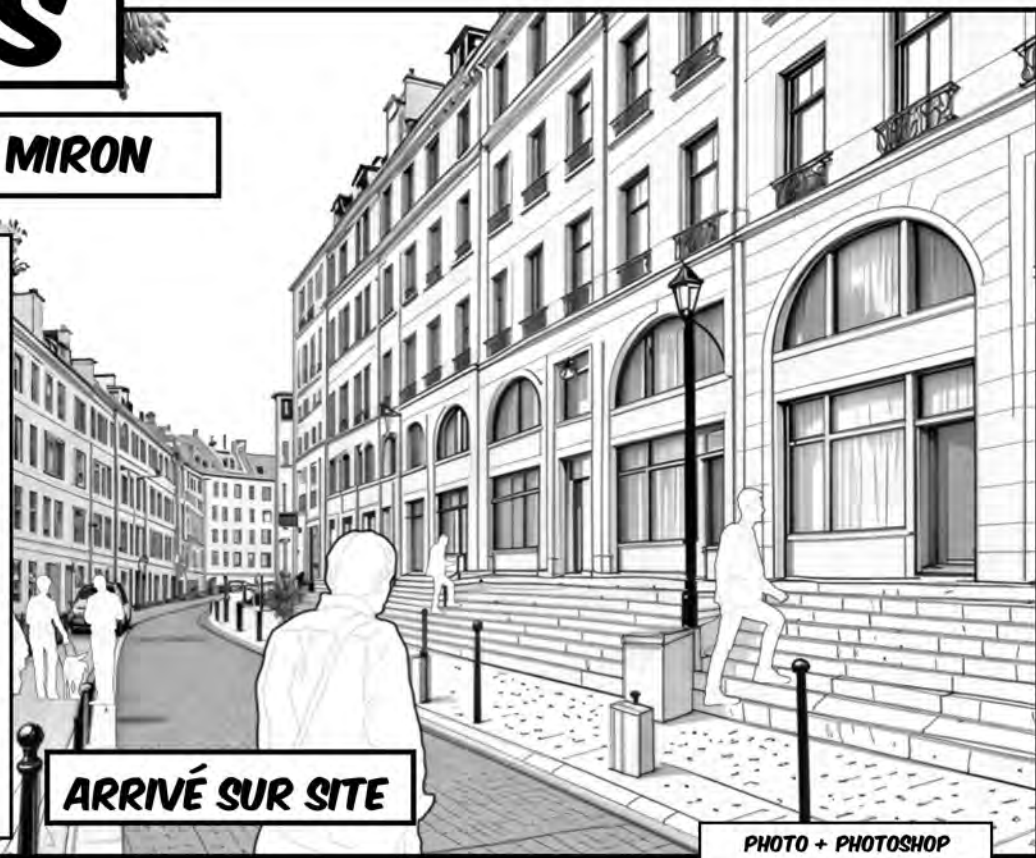
DIFFUS

6

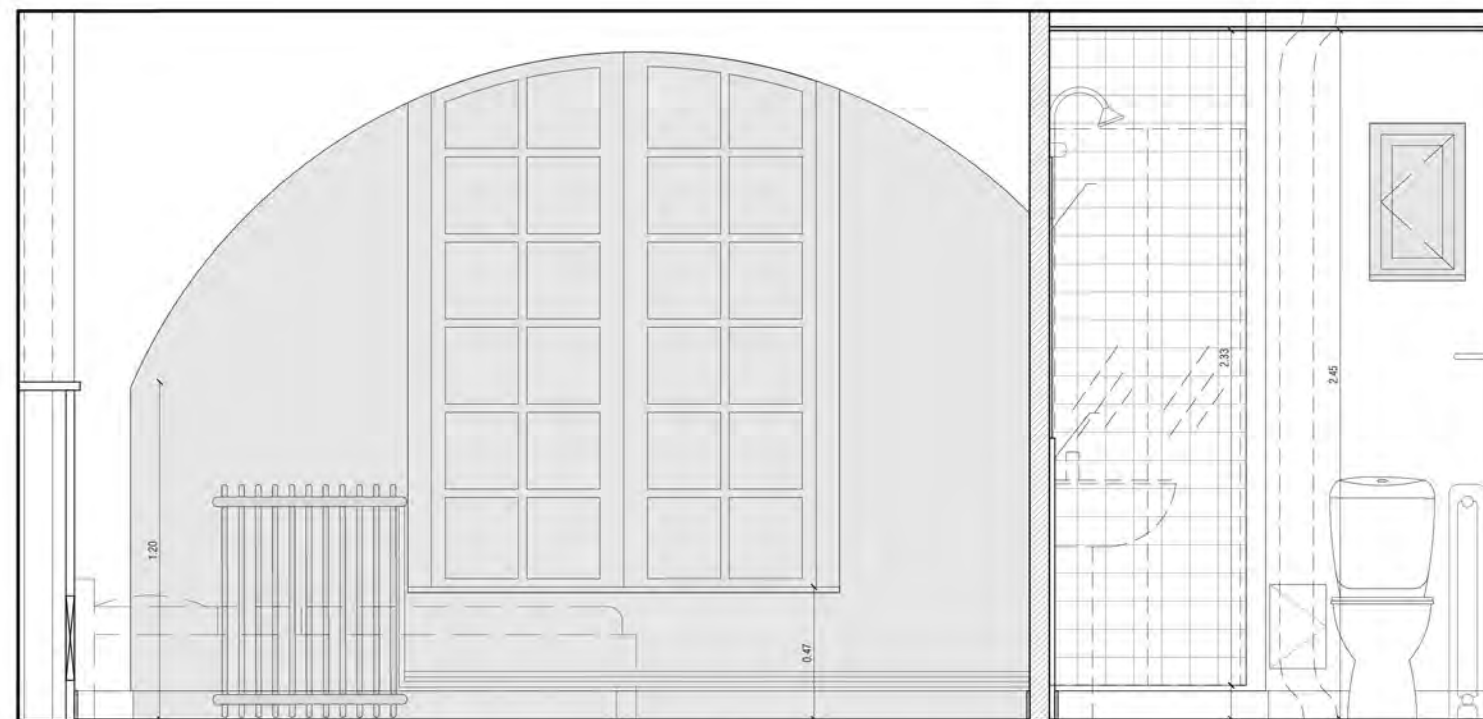
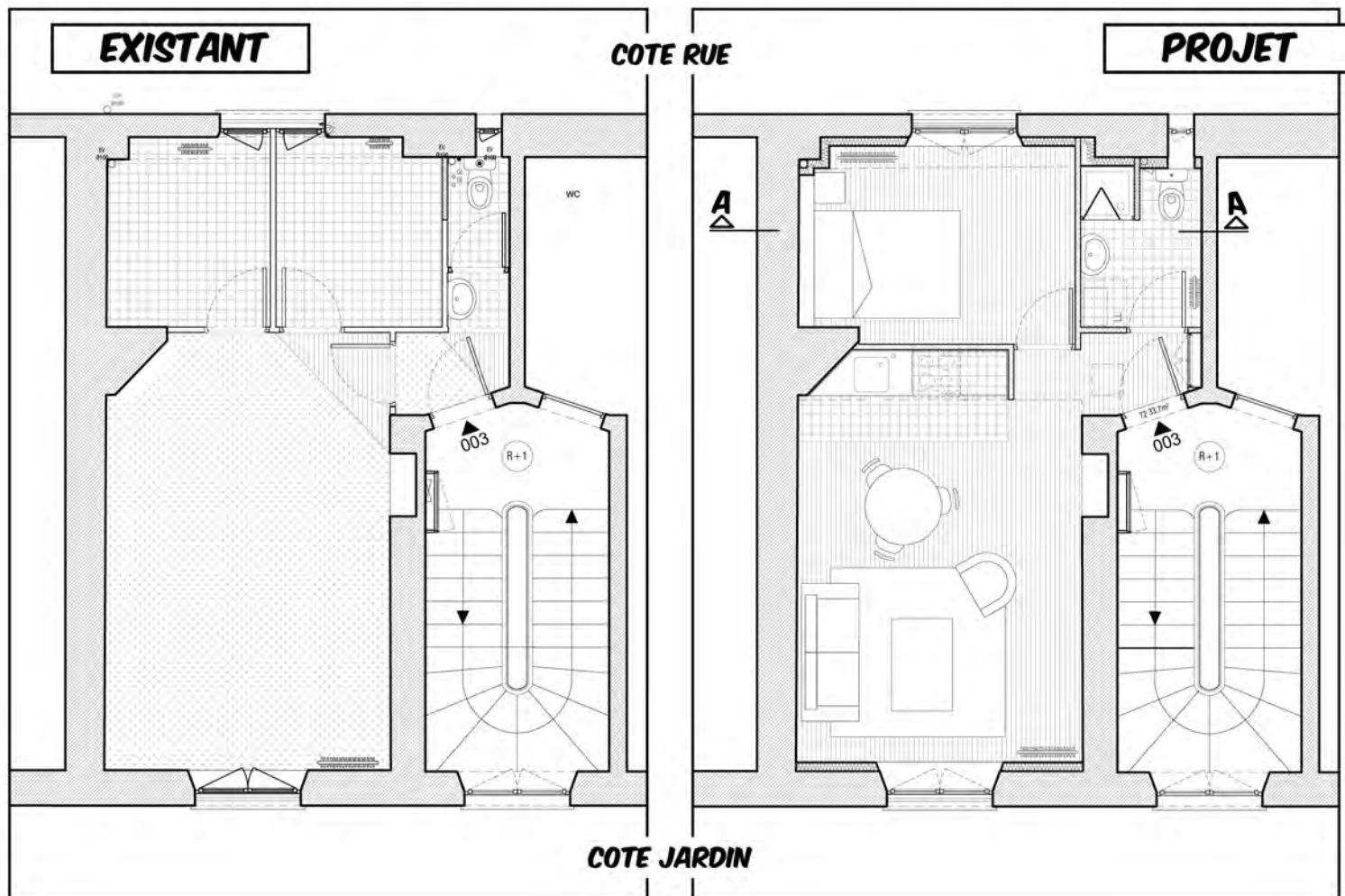
FRANCOIS MIRON

LA RUE FRANÇOIS-MIRON EST UNE VOIE DU 4^{EME} ARRONDISSEMENT DE PARIS.

AXE ANCIEN PERMETTANT L'ACCÈS AU CENTRE DE PARIS DEPUIS L'EST, ELLE EST CONSTITUÉE EN 1865 PAR L'UNIFICATION DE DEUX RUES, LA RUE DU POURTOUR-SAINT-GERVAIS ET UNE PARTIE DE LA RUE SAINT-ANTOINE DONT ELLE CONSTITUE LE PROLONGEMENT.



Situé au 1^{er} étage, le logement de 37 m², est traversant, sur rue et jardin. On y accède depuis l'escalier du hall. L'immeuble présente plusieurs attraits patrimoniaux, notamment la façade en arc voûté et d'anciens conduits de cheminées aujourd'hui obsolètes.



RÉALISATION DE COUPE DÉTAIL DE LA SALLE D'EAU ET DE LA CHAMBRE AVEC L'EMPLACEMENT DES MATERIAUX ET FOURNITURES POUR LES ENTREPRISES

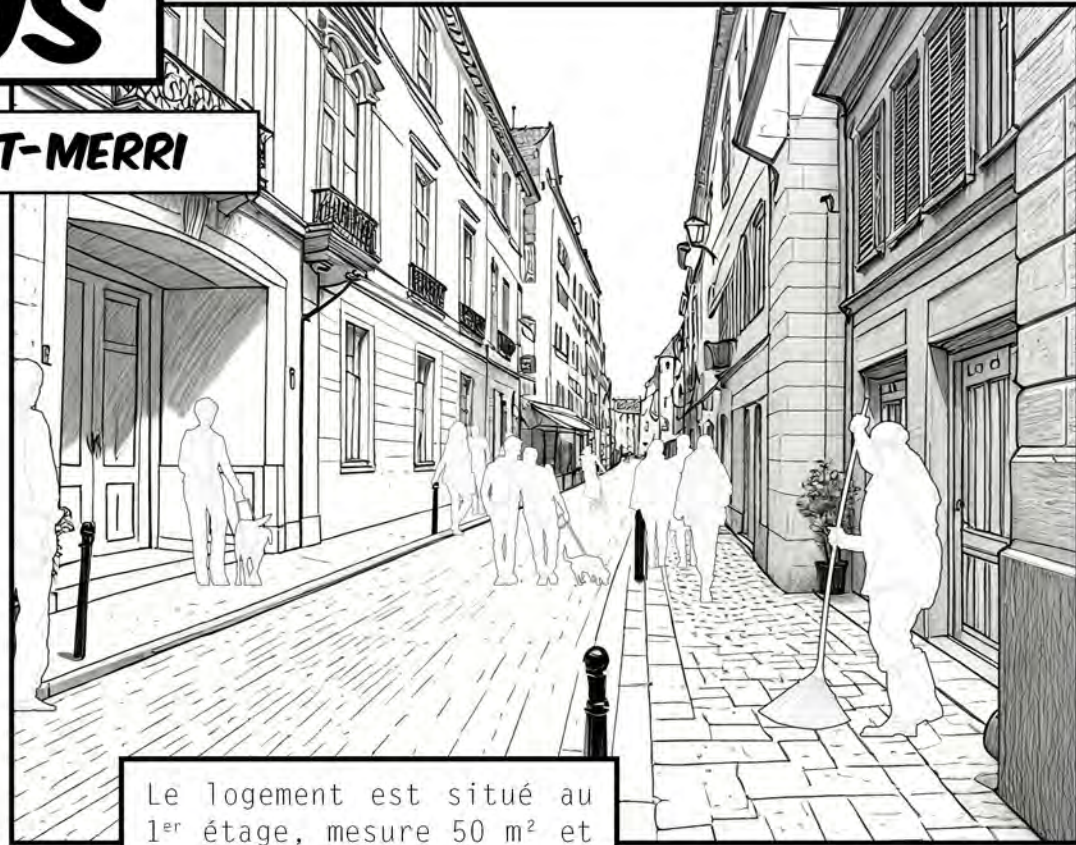
DIFFUS

9

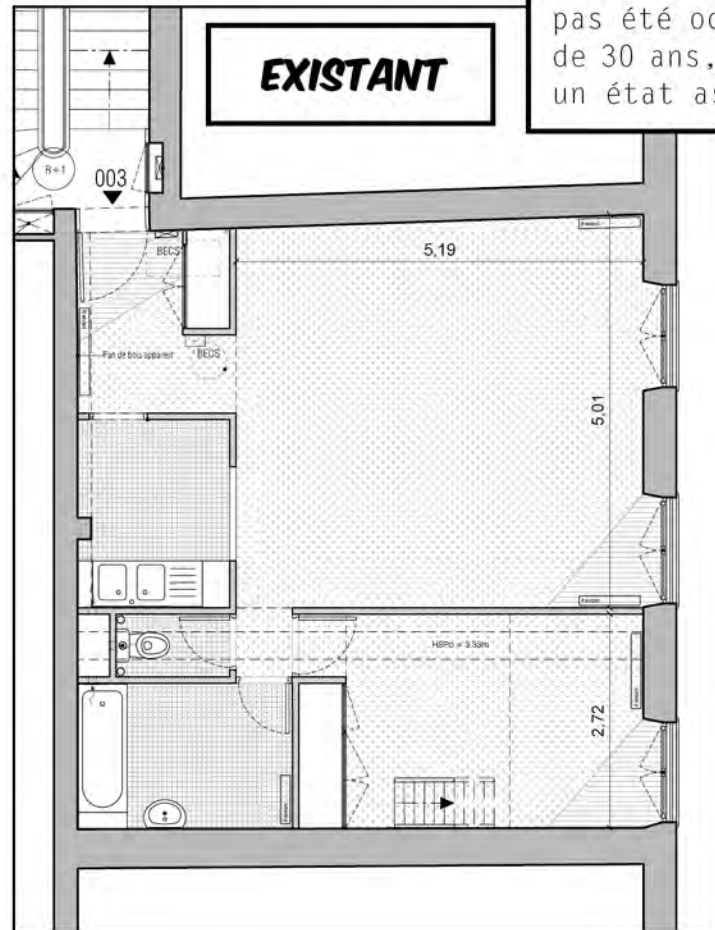
RUE SAINT-MERRI

C'EST L'UNE DES PLUS VIEILLES RUES DE PARIS. MÊME SI SON NOM A ÉVOLUÉ AU FIL DES SIÈCLES, ON RETROUVE DES TRACES DE CET AXE DEPUIS LE 13^{ÈME} SIÈCLE.

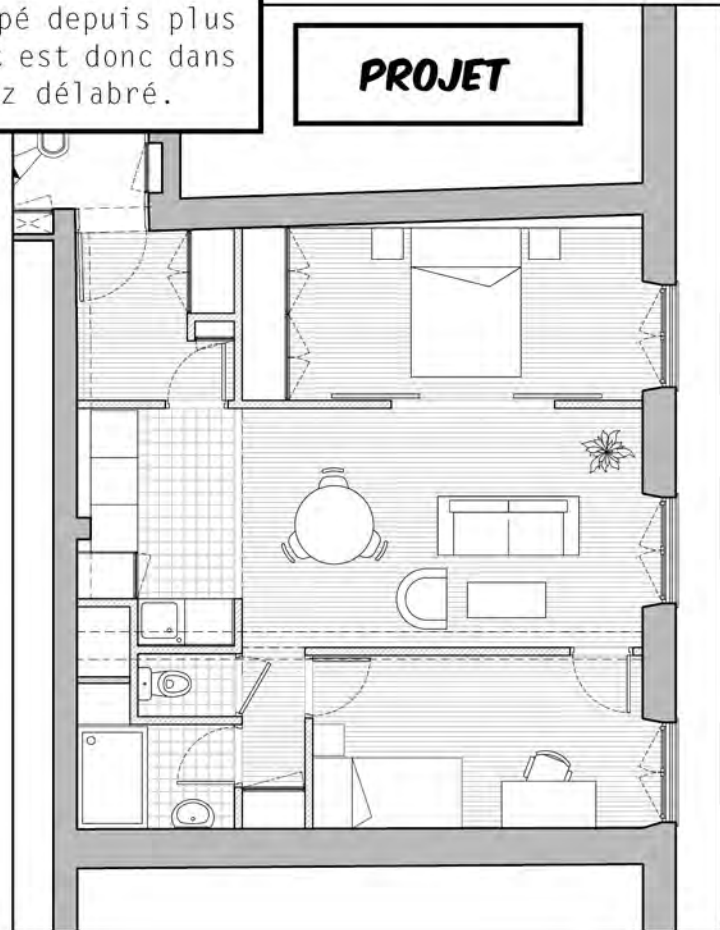
SITUÉE À DEUX PAS DU CENTRE POMPIDOU ET DE L'HÔTEL DE VILLE, ELLE FAIT PARTIE INTÉGRANTE DU QUARTIER HISTORIQUE DU MARAIS.



Le logement est situé au 1^{er} étage, mesure 50 m² et possède une hauteur sous plafond de 4,8 m. Il n'a pas été occupé depuis plus de 30 ans, et est donc dans un état assez délabré.

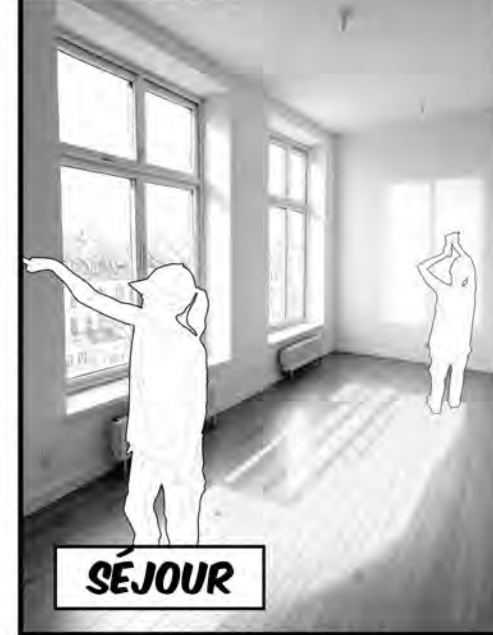


EXISTANT



PROJET

CHANTIER

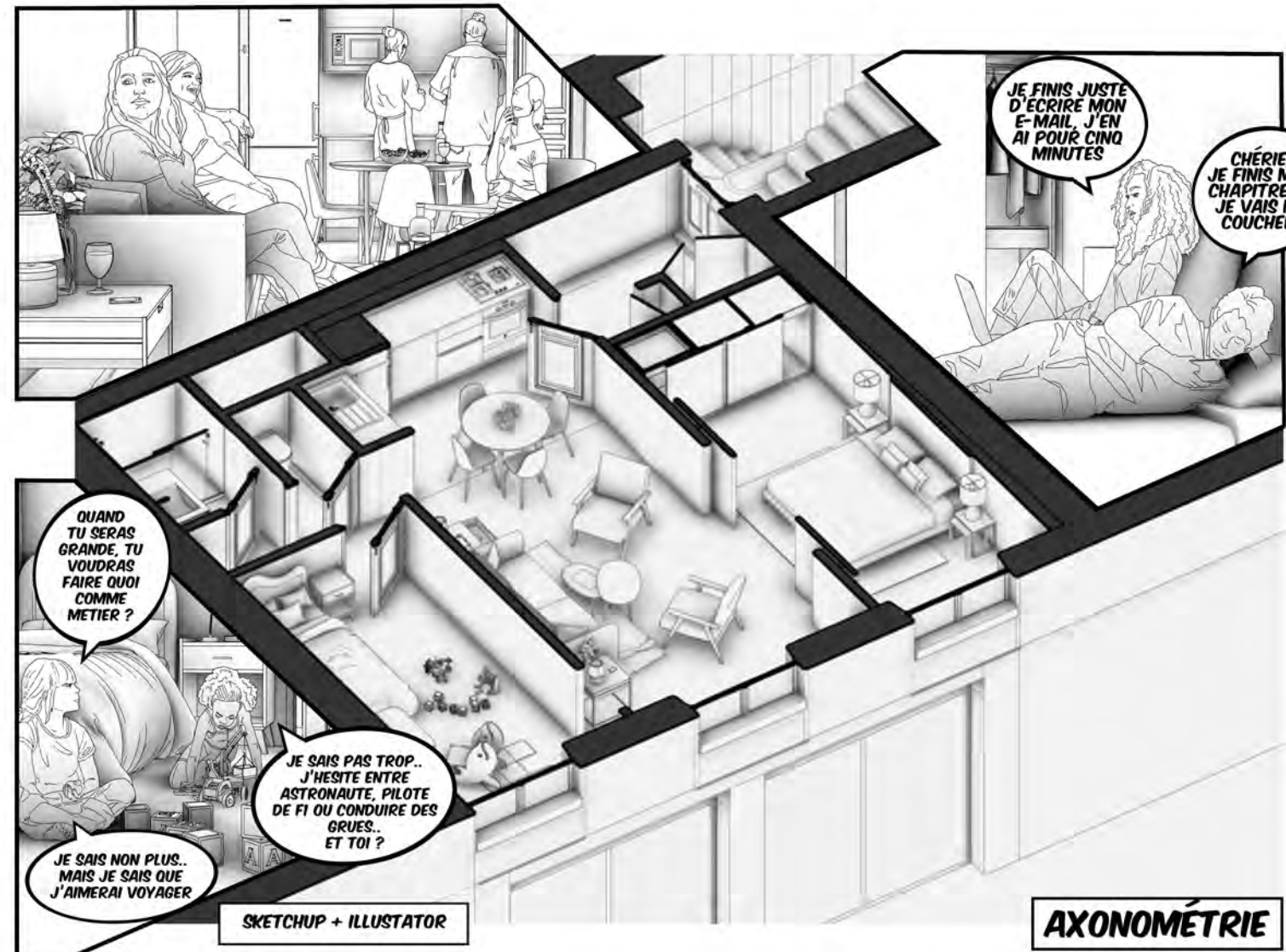


SÉJOUR



SALLE D'EAU

Pour ce projet, nous avons repensé l'espace en exploitant la profondeur et la hauteur afin de créer des zones généreuses et agréables. L'espace parental et la chambre enfant sont distincts, organisés autour d'un séjour, d'une salle à manger et d'une cuisine spacieuse.



JE FINIS JUSTE D'ECRIRE MON E-MAIL, J'EN AI POUR CINQ MINUTES

CHÉRIE, JE FINIS MON CHAPITRE ET JE VAIS ME COUCHER.

QUAND TU SERAS GRANDE, TU VOUDRAS FAIRE QUOI COMME METIER ?

JE SAIS PAS TROP.. J'HESITE ENTRE ASTRONAUTE, PILOTE DE FI OU CONDUIRE DES GRUES.. ET TOI ?

JE SAIS NON PLUS.. MAIS JE SAIS QUE J'AIMERAI VOYAGER

SKETCHUP + ILLUSTRATOR

AXONOMÉTRIE

PONCELET

PARIS XVII

SITUÉ DANS LE 17^{ÈME} ARRONDISSEMENT DE PARIS, À QUELQUES PAS DE LA PLACE DES TERNES, LA RUE PONCELET SE TROUVE À PROXIMITÉ DE L'AVENUE DES TERNES..

CETTE RUE EST VIVANTE GRÂCE À SES NOMBREUX COMMERCES ET À SON MARCHÉ RENOMMÉ. LONGTEMPS CONSIDÉRÉ, AUX CÔTÉS DES MARCHÉS DE MONTORGUEIL ET DE LEVIS, COMME L'UN DES PLUS BEAUX ET DES MEILLEURS DE PARIS, IL S'ÉTEND AVEC SES ÉTALS DIRECTEMENT DANS LA RUE, DEVANT LES COMMERCES.

27

L'immeuble du 27 rue Poncelet a la particularité d'être l'une des rares constructions de la deuxième moitié du 20^{ème} siècle. Construit en béton, il est orienté à la fois sur la rue et sur une grande cour.

L'appartement, situé au deuxième étage, fait 47 m² et est mono-orienté sud.



RUE PONCELET



PLACE DES TERNES



VUE DU RDC



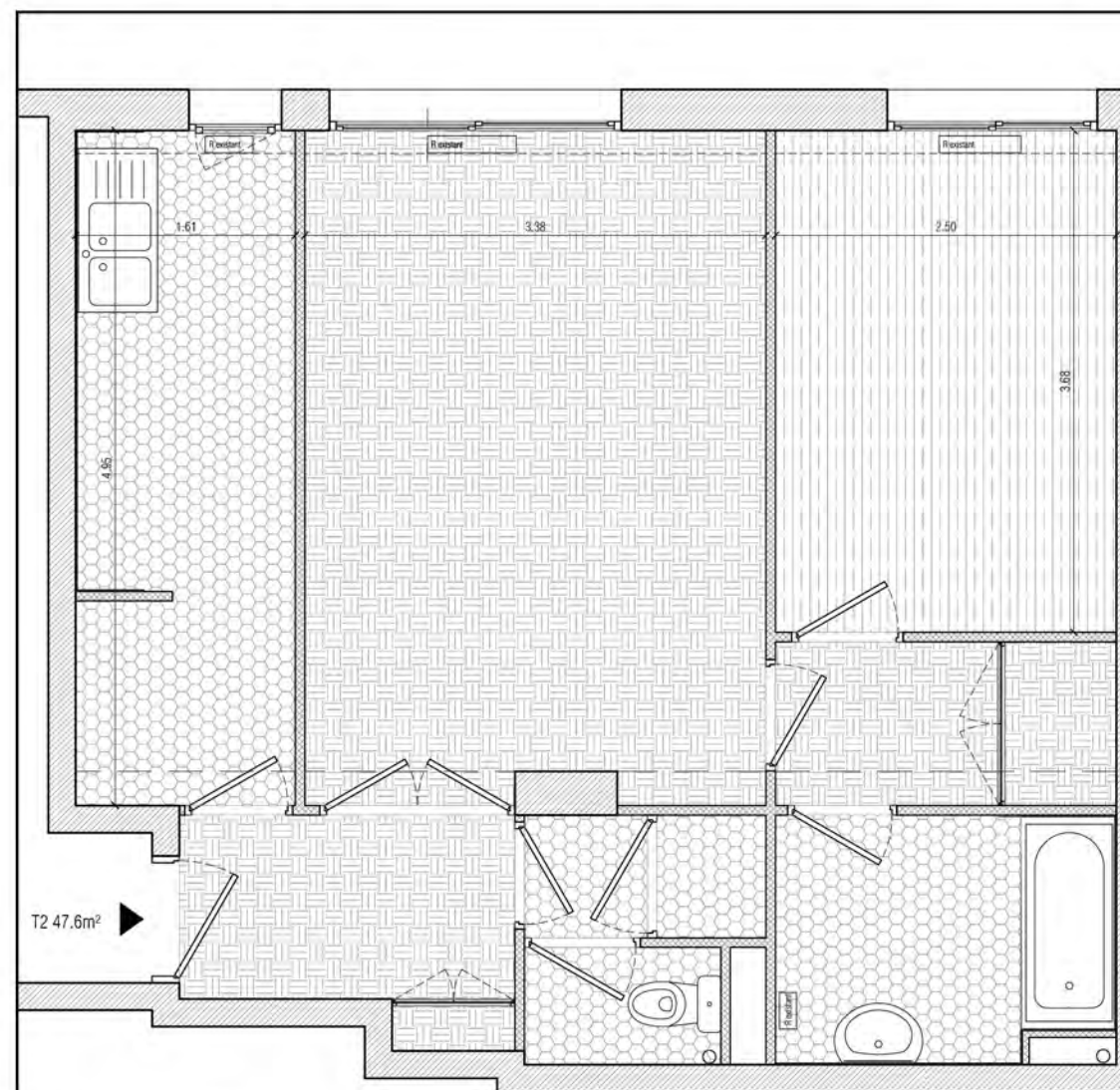
CUISINE



SÉJOUR



SALLE DE BAIN



EXISTANT

TABLEAU DE SURFACES

ENTRÉE = 3.7 m ²
SÉJOUR = 3.7 m ²
CUISINES = 7.9 m ²
CHAMBRES = 9.2 m ²
DEGAGEMENT 1 = 1.6 m ²
DEGAGEMENT 2 = 3 m ²
SALLE DE BAIN = 4.4 m ²
WC = 1.2 m ²

ANNOTATIONS GÉNÉRALES

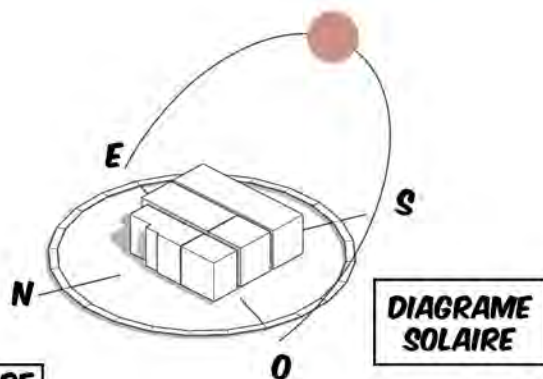
- HSP = 2.58m
- Sol = parquet collé d'origine-carrelage
- Murs = peinture et faïence
- Plafond = peinture
- Menuiserie = aluminium
- chauffage = collectif

PONCELET

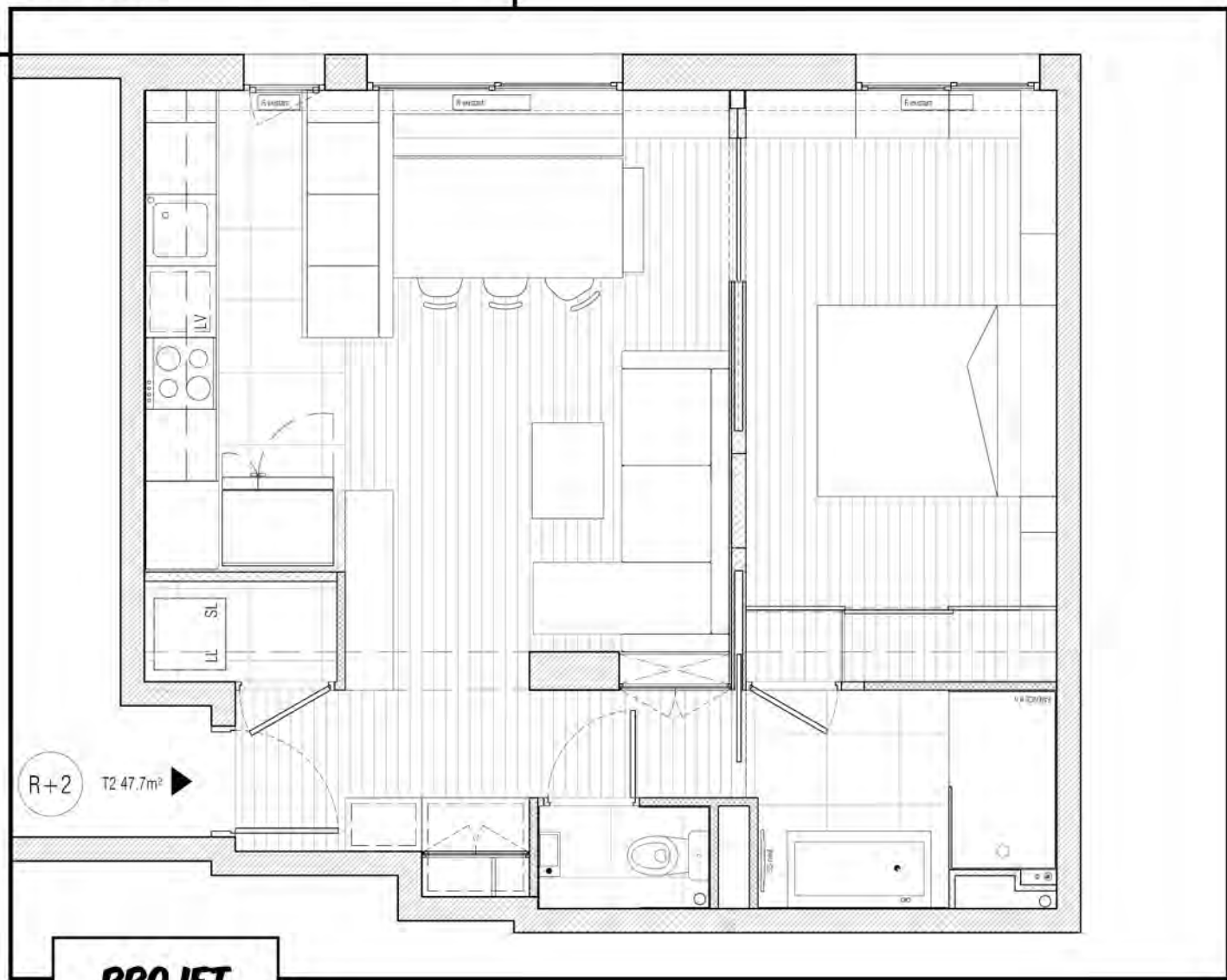
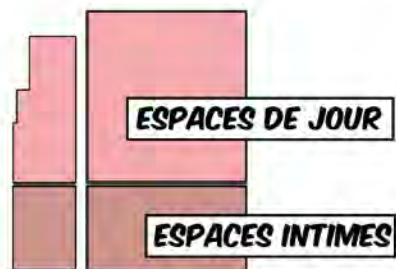
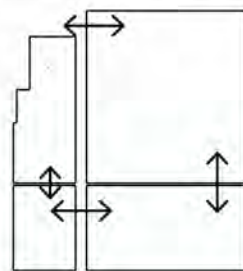
LE PARTI PRIS POUR CE PROJET A ÉTÉ DE REPENSER ET CONCEVOIR DES ESPACES FLEXIBLES, S'ADAPTANT AUX DIFFÉRENTS MOMENTS DE LA JOURNÉE, TOUT EN DISTINGUANT LES ESPACES DE JOUR (ENTRÉE, SÉJOUR, CUISINE,...) ET DES ESPACES PLUS INTIMES COMME LA CHAMBRE OU LA SALLE D'EAU.

GRÂCE À UN JEU D'OUVERTURE DE PAROIS, DE PORTES ET DE LUMIÈRES, DES CONNEXIONS PEUVENT SE CRÉER ENTRE LES DIFFÉRENTES PIÈCES, PERMETTANT AINSI DE DÉAMBULER LIBREMENT DANS LE LOGEMENT.

SCHEMAS CONCEPT



CONNEXION ENTRE LES PIÈCES



Les espaces ont été repensés pour offrir plusieurs usages. Grâce au système de portes et de parois coulissantes, ils peuvent être ouverts ou fermés selon les besoins, permettant ainsi de maximiser leur potentiel.



SALLE D'EAU



DELTA

5 PARIS XX



FRED

PAULINE

VALENTIN

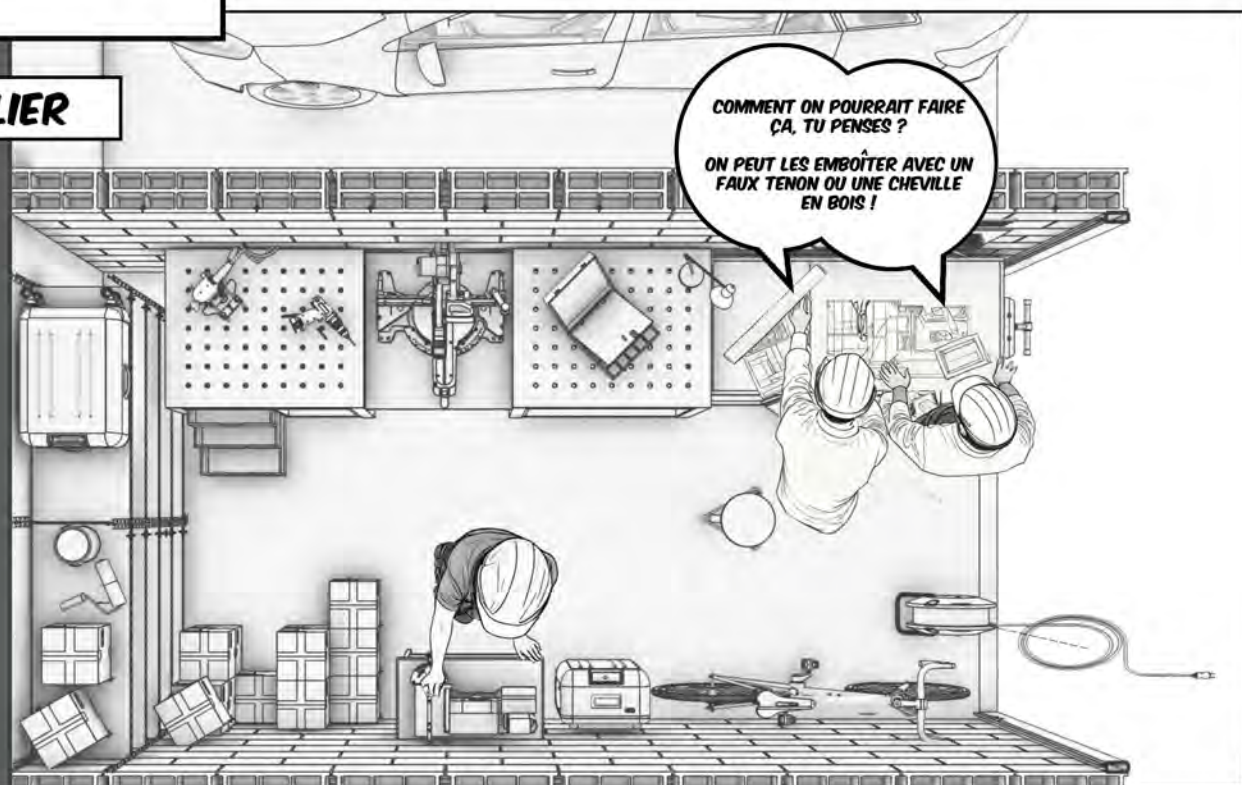
CRÉATION D'UN ATELIER DE MENUISERIE DEDIE A LA FABRICATION DE DESIGNS D'OBJETS ET DE JEUX DE SOCIÉTÉ EN BOIS, DANS LE BUT DE PRÉPARER L'EXPOSITION DELTA.

CE LIEU EST UN CARREFOUR OÙ SE RENCONTRENT APPRENTISSAGE, EXPÉRIEMENTATION ET TRANSMISSION DE SAVOIR-FAIRE ET DE TECHNIQUES LIÉES A LA FABRICATION D'OBJETS EN BOIS



Nous avons travaillé le soir pendant des semaines et parfois le week-end durant six mois afin de pouvoir imaginer et concevoir les jeux de société que nous avons imaginés.

PLAN ATELIER



COMMENT ON POURRAIT FAIRE ÇA, TU PENSES ?
ON PEUT LES EMBOÏTER AVEC UN FAUX TENON OU UNE CHEVILLE EN BOIS !

Nous avons dû réfléchir, aménager et nous adapter à un espace relativement réduit, à peine 12 m², qui n'était pas conçu pour les pratiques de fabrications.

Cette expérience m'a appris de nouvelles organisation et à coopération afin d'éviter les gênes et aurait empêchés de mener à bien ce projet.

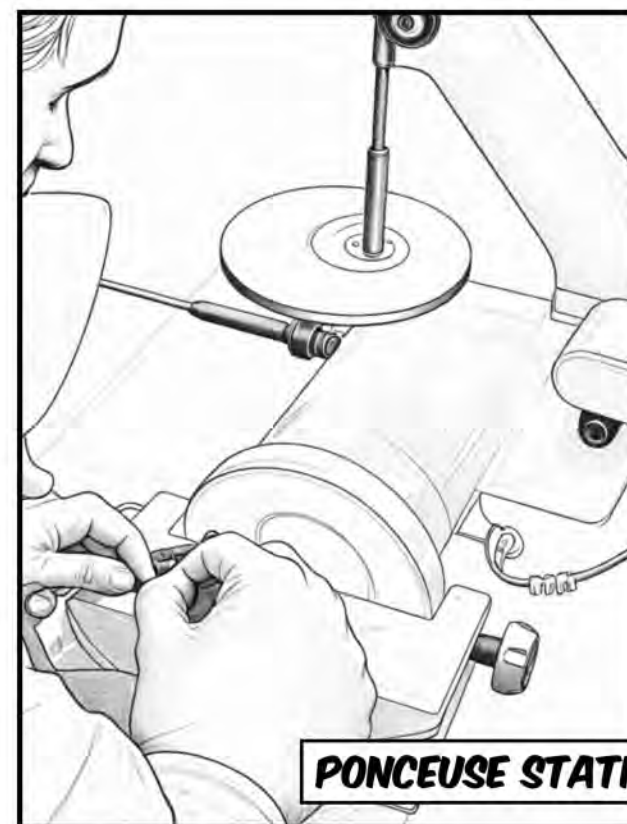
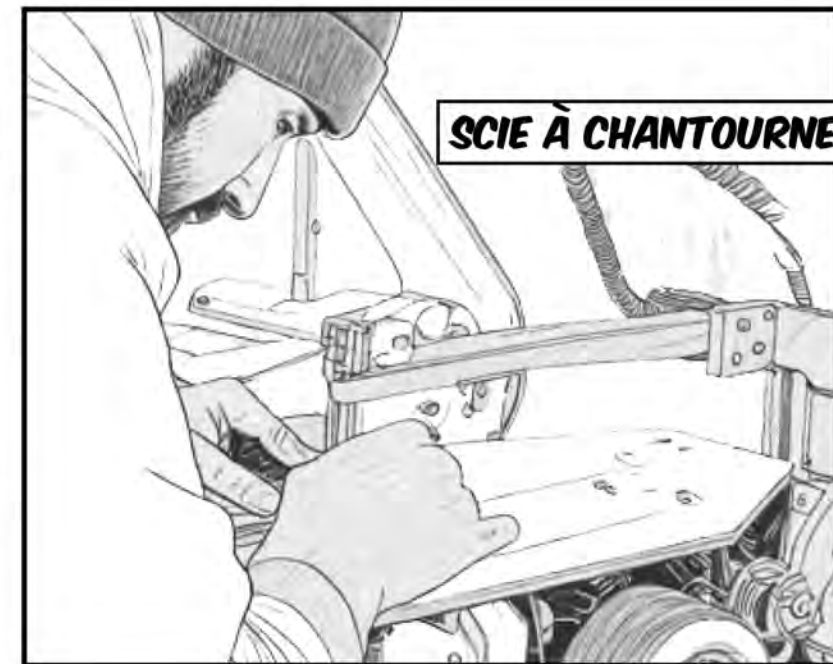


DIS MOI FRED, PENSE TU QUE JE POURRAIS COLLER CES DEUX PIÈCES ENSEMBLES ?

OU PEUT-ÊTRE QU'IL EXISTE UNE TECHNIQUE POUR LES EMBOÏTER ?

AVEC LA SCIE À CHANTOURNER JE PEUX TE FAIRE UN SUPERBE ASSEMBLAGE POUR LES EMBOÏTER !

SCIE À CHANTOURNER



PONCEUSE STATIONNAIRE



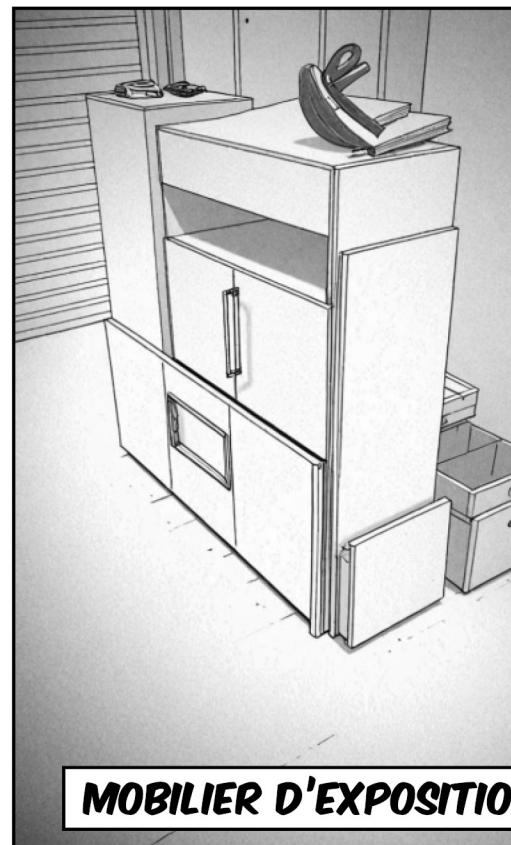
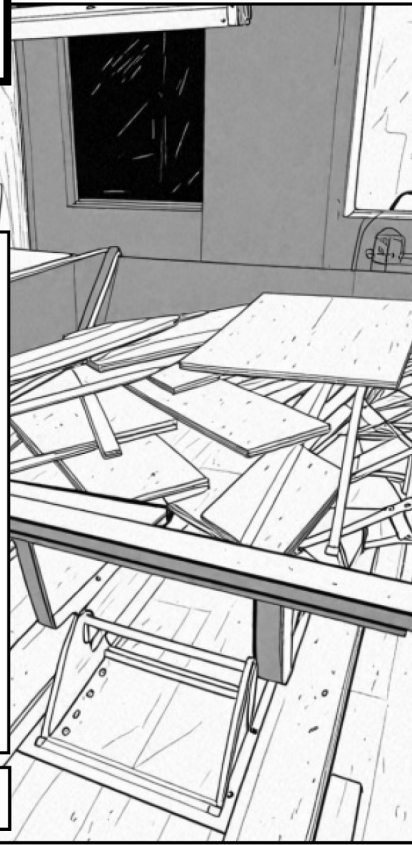
DELTA

139 PARIS XII

AUJOURD'HUI, C'EST 3 MÈTRES CUBE DE BOIS QUI PARTENT EN CENTRE DE RECYCLAGE CHAQUE SEMAINE, JUSTE AU SEIN DE CET ATELIER DE DÉCOUPE.

LES PANNEAUX NE SONT PAS RECYCLÉS MAIS SONT ÉVACUÉS ET FINISSENT BRULÉS, CE QUI EST UN DÉSASTRE ENVIRONNEMENTAL ET UN GÂCHIS DE MATIÈRES ENCORE BONNE À ÊTRE UTILISÉES

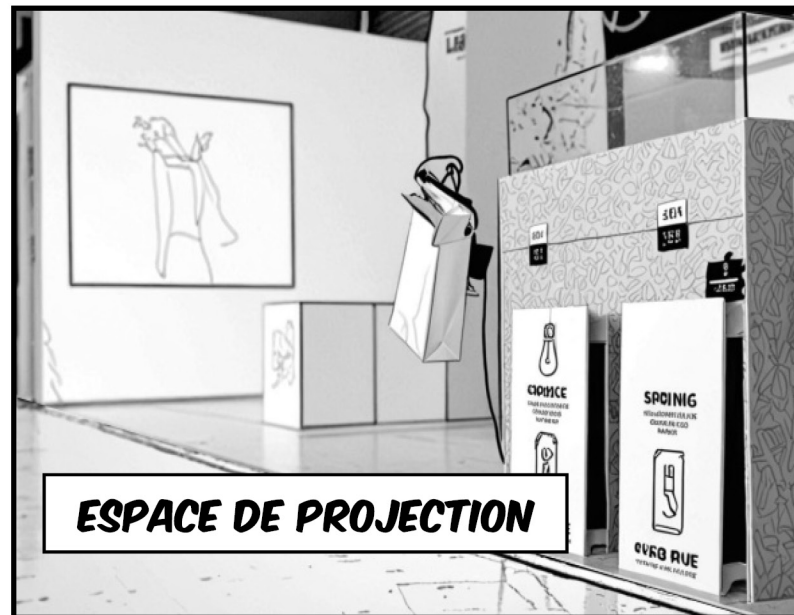
CHUTES DE BOIS



MOBILIER D'EXPOSITION



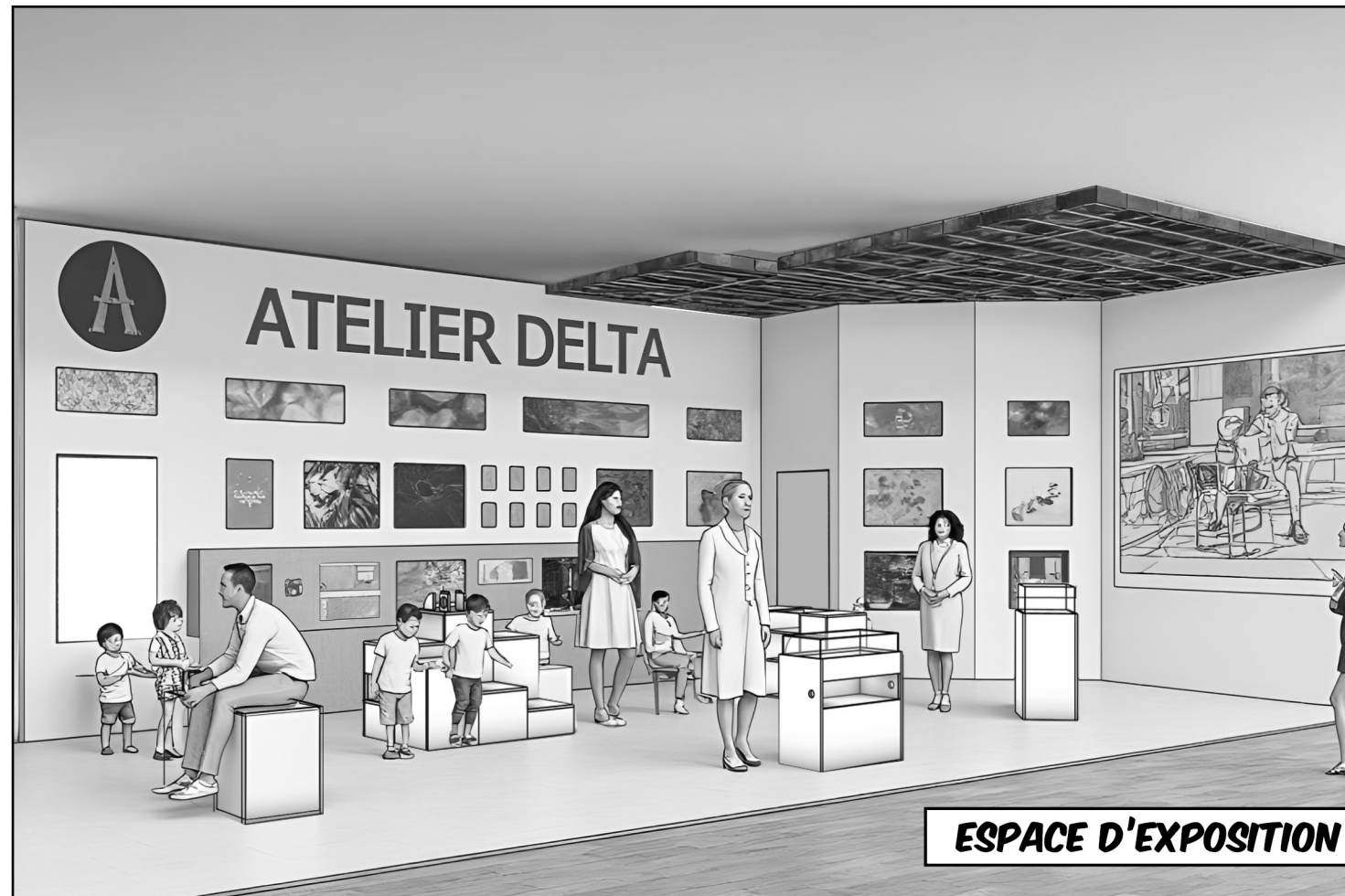
SALLE D'EXPOSITION



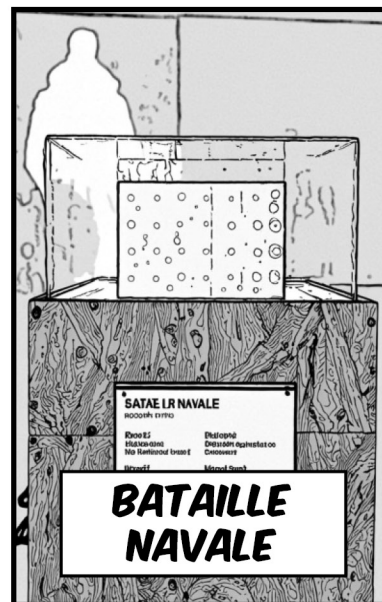
ESPACE DE PROJECTION



QUORIDOR



ESPACE D'EXPOSITION



BATAILLE NAVALE



LES MENHIRS



COMBIEN DE TEMPS AVEZ-VOUS MIS POUR RÉALISER TOUTE CETTE EXPOSITION ?

OH JE DIRAIS PLUS D'UNE CENTAINE

EXPÉRIENCES



En parallèle de mes expériences en entreprise et après l'exposition Delta, j'ai eu l'opportunité de réaliser des projets de menuiserie, aussi bien en tant qu'indépendant qu'au sein de plusieurs entreprises, telles que Leroy Merlin et les Ateliers Chutes Libres.



MENUISERIE



J'ai également eu la chance de pouvoir être bénévole à plusieurs reprises lors de festivals et association en France, ce qui m'a permis de travailler avec des équipes de domaines variés et d'évoluer dans un cadre solidaire

FESTIVALS



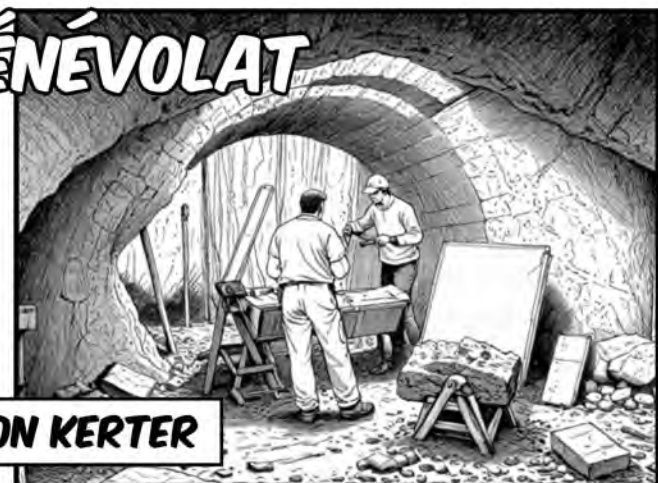
PETE THE MONKEY

ECOLE ZERO



MAISON KERTER

BÉNÉVOLAT



LES GLÉNANS



CANAL DU MIDI



LE MORBIHAN



BUKHANSAN



JURA

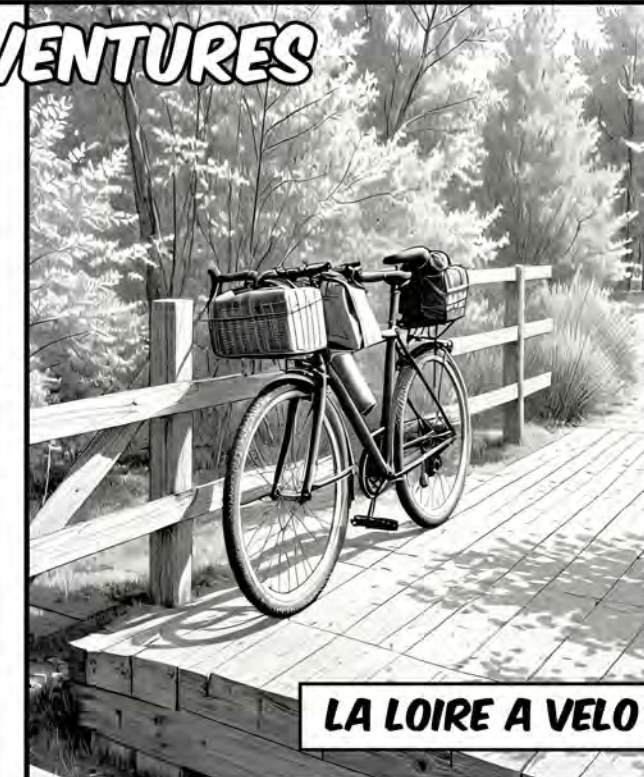


AUVERGNE



Pendant mes temps libres ou mes vacances, je me découvre un attrait pour des aventures sportives comme le cyclotourisme, la randonnée et la voile.

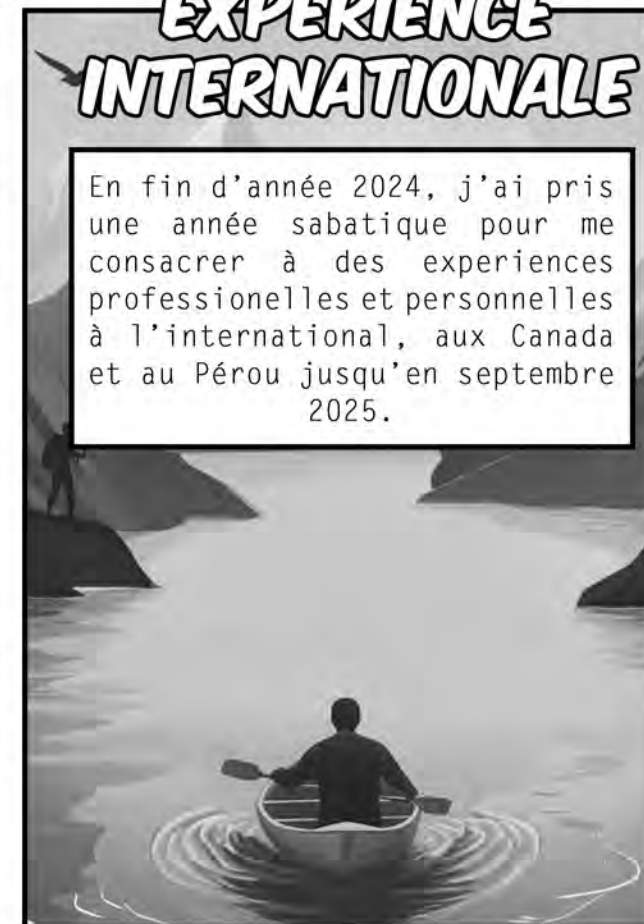
AVENTURES



LA LOIRE A VELO

EXPÉRIENCE INTERNATIONALE

En fin d'année 2024, j'ai pris une année sabbatique pour me consacrer à des expériences professionnelles et personnelles à l'international, aux Canada et au Pérou jusqu'en septembre 2025.



THE END

Les architectes ont deux outils, la parole et le dessin pour exprimer leurs idées :

Chaque projet, représenté par la bande dessinée a permis de raconter une histoire. C'est aussi une volonté de communication sociale et politique, qui sont complémentaire et ont donné vie à ces projets.

ce portfolio reflète mon engagement passionné envers l'architecture et les autres pratiques tel que le design ou la menuiserie. Chaque missions présentées est non seulement une exploration créative, Tout au long, j'ai cherché à expérimenter les simples concepts et à créer des espaces qui inspirent, enrichissent et qui puisse raconter mon histoire. Je souhaite aujourd'hui à poursuivre ces expériences au sein d'une agence d'architecture.

VALENTIN
DELFOSSE