

# PORTFOLIO



VALENTIN DELFOSSE





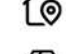
## ÉDUCATION

**2021** Diplômé d'état , master 2, domaine d'étude écologie ENSAPVS

**2019** Master 1, domaine d'étude architecture scénographique et urbanisme ENSAPVS

**2015 | 2018** Licence, ENSAPVS

## INFORMATIONS

-  20 / 05 / 1997
-  06 48 47 20 15
-  Français /Anglais B2
-  valentin.delfosse@outlook.fr
-  5 place de l'Adjudant Vincenot, 75020, Paris
-  Permis de conduire B

## LOGICIELS

AUTOCAD	<div><div></div></div>
ENSCAPE	<div><div></div></div>
SKETCHUP	<div><div></div></div>
PHOTOSHOP	<div><div></div></div>
INDESIGN	<div><div></div></div>
ILLUSTRATOR	<div><div></div></div>
SUITE OFFICE	<div><div></div></div>

## EXPÉRIENCES

### EXPÉRIENCES INTERNATIONALE

CANADA, QUÉBEC / MONTRÉAL 2024 - 2025

■ Conception et réalisation d'un mobilier événementiel pour le festival MAPP Montréal.

■ Création d'un projet de design produit : développement et prototypage de sacs d'expédition.

AMERIQUE DU SUD, MAI | JUILLET 2025

■ VOYAGE : Immersion culturelle, rencontres locales, visites architecturales et grandes randonnées.

### ARCHITECTURE

JLM ARCHITECTE, PARIS 2021 | 2024

■ Conception architecturale et assistance à la réalisation de diagnostics, contact auprès d'habitants assistance au suivi de chantier

■ Mission complète pour la réhabilitation d'un groupe de 12 logements diffusé dans paris. Rénovation d'un logement privée et propositions d'aménagements intérieur.

■ Mission complète pour la réhabilitation d'un immeuble boulevard de Clichy à Paris.

MICRO-ENTREPRISE, PARIS 2022 | 2024

46 RUE PONCELET, PARIS 2024

■ Conception et transformation d'un appartement de 47 m²

### MENUISERIE

MICRO-ENTREPRISE, paris 2023 -2024

■ Conception et fabrication de mobiliers en bois sur-mesure : table incurvée, bureau, coiffeuse, objets d'arts, dressing,etc

Ateliers Chutes libres, paris 2023

■ Encadrement d'ateliers de menuiseries.





# TABLE DES MATIÈRES

1

## CLICHY

### ARCHITECTURE

Paris, 18<sup>ème</sup> arrondissement

Mission complète : études et diagnostic d'un immeuble de 28 logements, phases du projet et suivi de chantier.

Durée : 2 ans et 5 mois

4

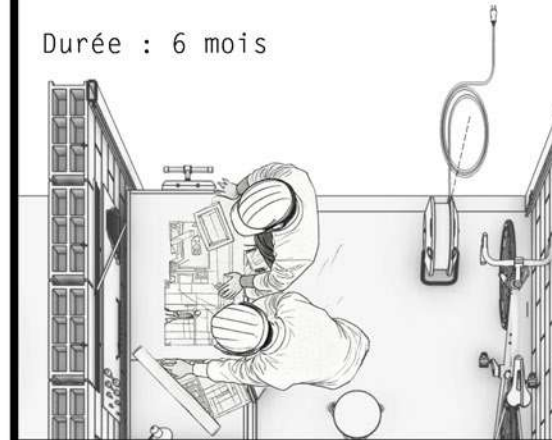
## DELTA

### SCENOGRAPHIE

Paris, 12<sup>ème</sup> et 20<sup>ème</sup>

Design d'objets, réalisation de mobiliers et scénographie pour une exposition sur le réemploi de matériaux.

Durée : 6 mois



2

## DIFFUS

### ARCHITECTURE

Paris,

Mission complète; Analyse, études et diagnostic de quinze logements répartis dans la capitale. Realisation de documents ecrits et graphiques du projet et du suivie de chantier.

Durée : 3 ans

5

## EXPERIENCES

Ensemble des activités et expériences diverses et variées : menuiserie, design d'objets, représentation théâtrale, bénévolat dans des festivals et associations, voyages à vélo en France et dans certains pays du globe, petites et grandes randonnées, expériences internationales.



3

## PONCELET

### ARCHITECTURE

Paris, 17<sup>ème</sup> arrondissement

Mission complète : études et diagnostic d'un appartement de 47m<sup>2</sup> pour un client privé, Puis DCE et carnet de détails.

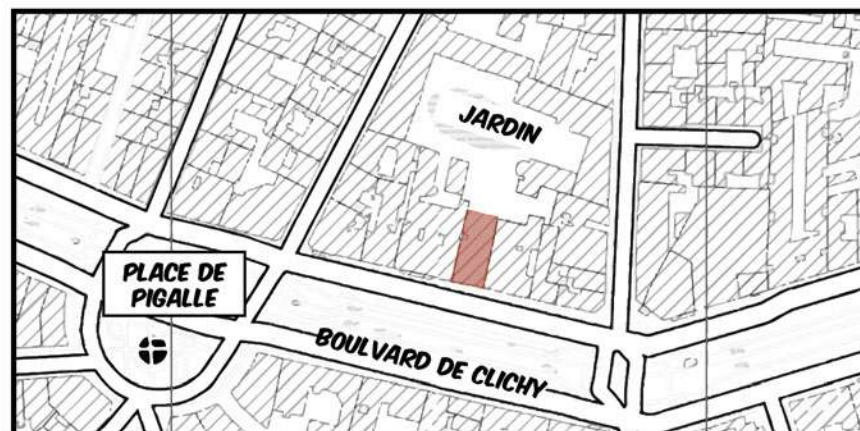
Durée : 4 mois





# CLICHY

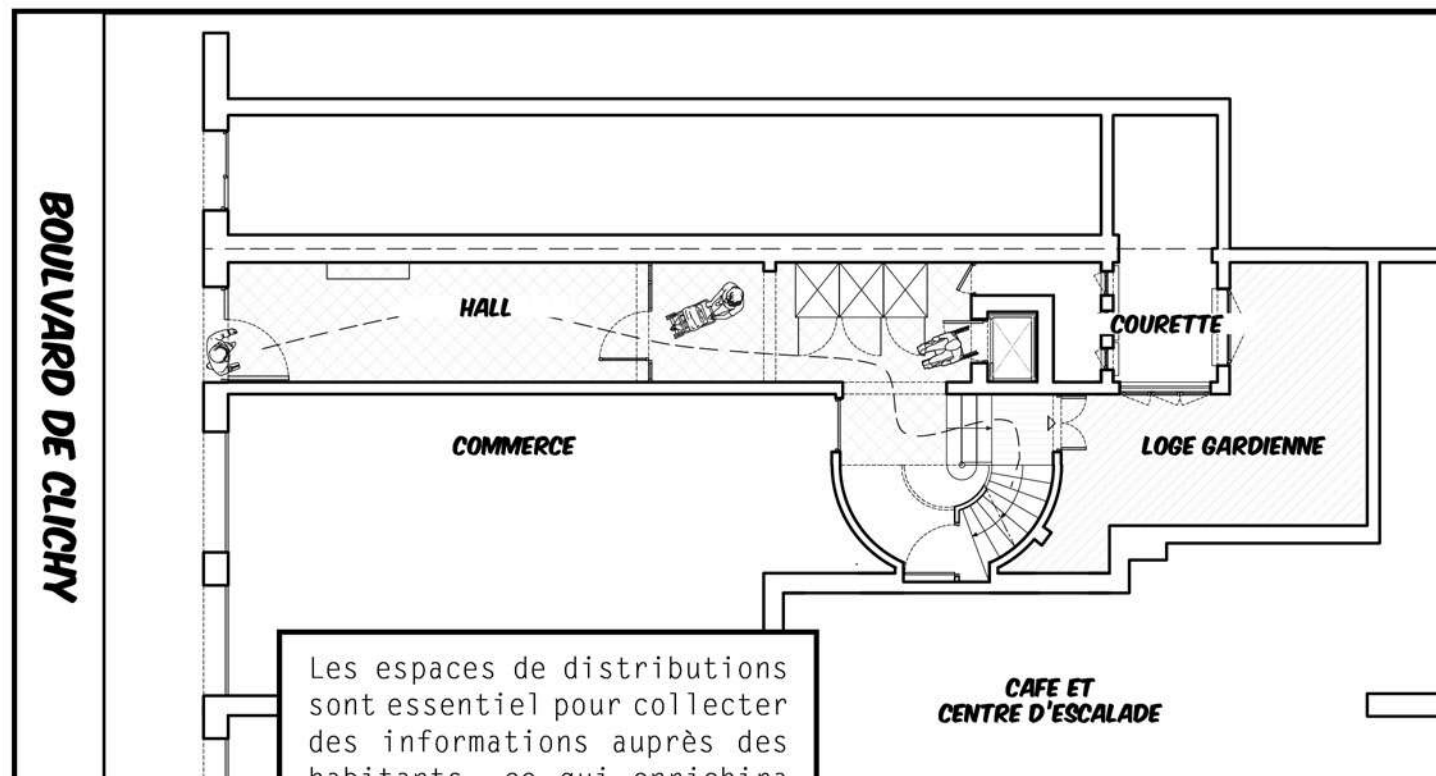
LA MISSION CONSISTE EN LA RESTRUCTURATION D'UNE PARTIE DES LOGEMENTS DE L'IMMEUBLE DU 8 BOULEVARD DE CLICHY DANS LE XVIII<sup>ÈME</sup> ARRONDISSEMENT DE PARIS, À PROXIMITÉ DE LA PLACE PIGALLE.



# 8

Ces immeubles aux façades soignées en pierre de taille et leurs balcons du 2<sup>ème</sup> et 5<sup>ème</sup> étage étaient à l'évidence destinées à des familles assez aisées.

Ils ont en effet la particularité de former chacun, deux parties symétriques de part et d'autre de l'escalier commun qui dessert plusieurs logements aux superficies et configurations variées.



Les espaces de distributions sont essentiels pour collecter des informations auprès des habitants, ce qui enrichira notre étude, et par la suite le projet.

**PLAN RDC**

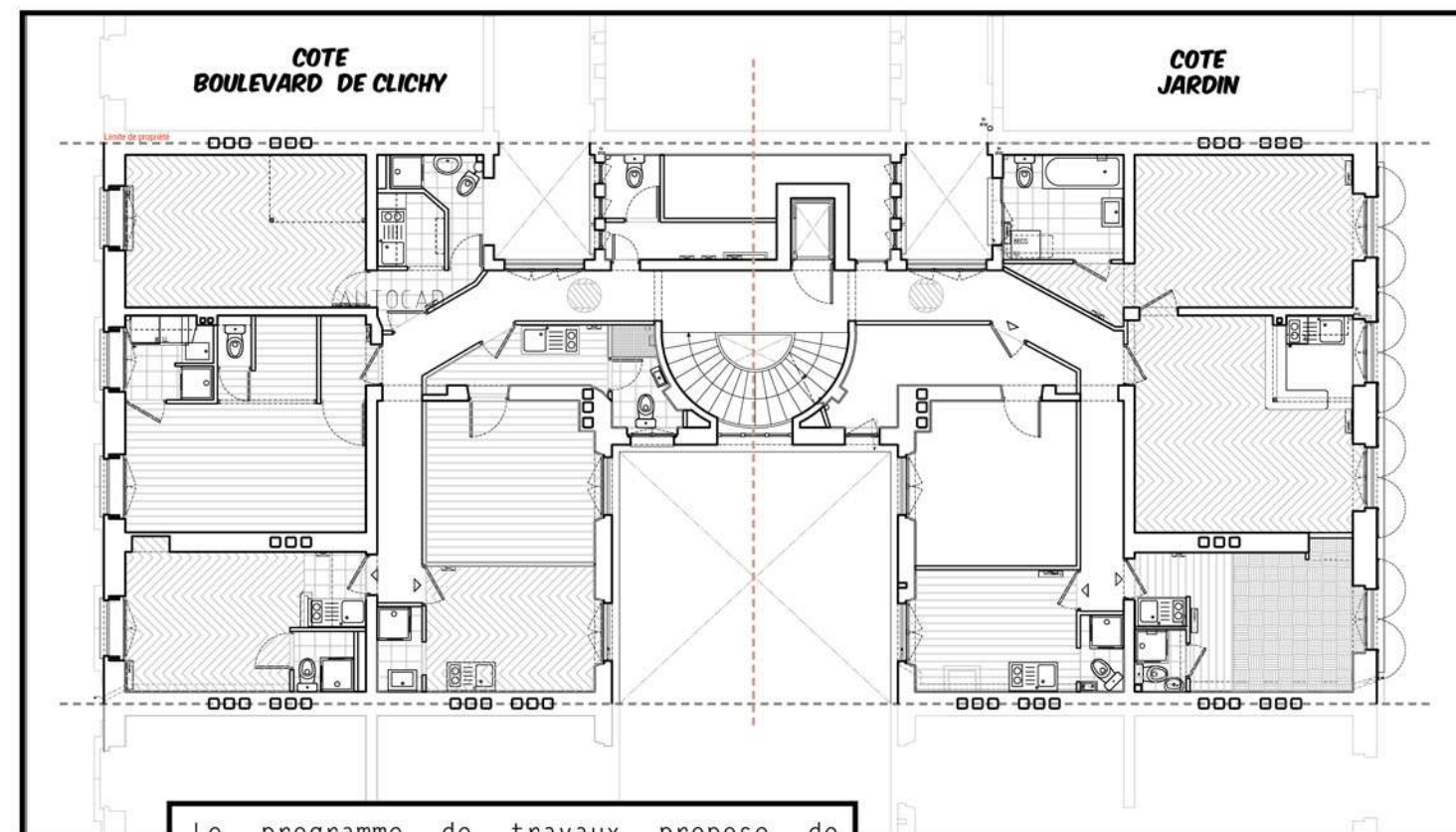


TU AS LES DIFFERENTS CODE POUR OUVRIR LES PORTES ?

NON... J'AI APPELÉ LA MAÎTRISE D'OUVRAGE, ILS N'ONT RIEN NON PLUS. ON DEMANDERA AUX HABITANTS..

## ENTRÉE

DEPUIS LE BOULEVARD



Le programme de travaux propose de restructurer les 28 logements, dont 12 sont actuellement vacants, vers un nombre idéal de 18 logements.

**PLAN ÉTAGE COURANT**

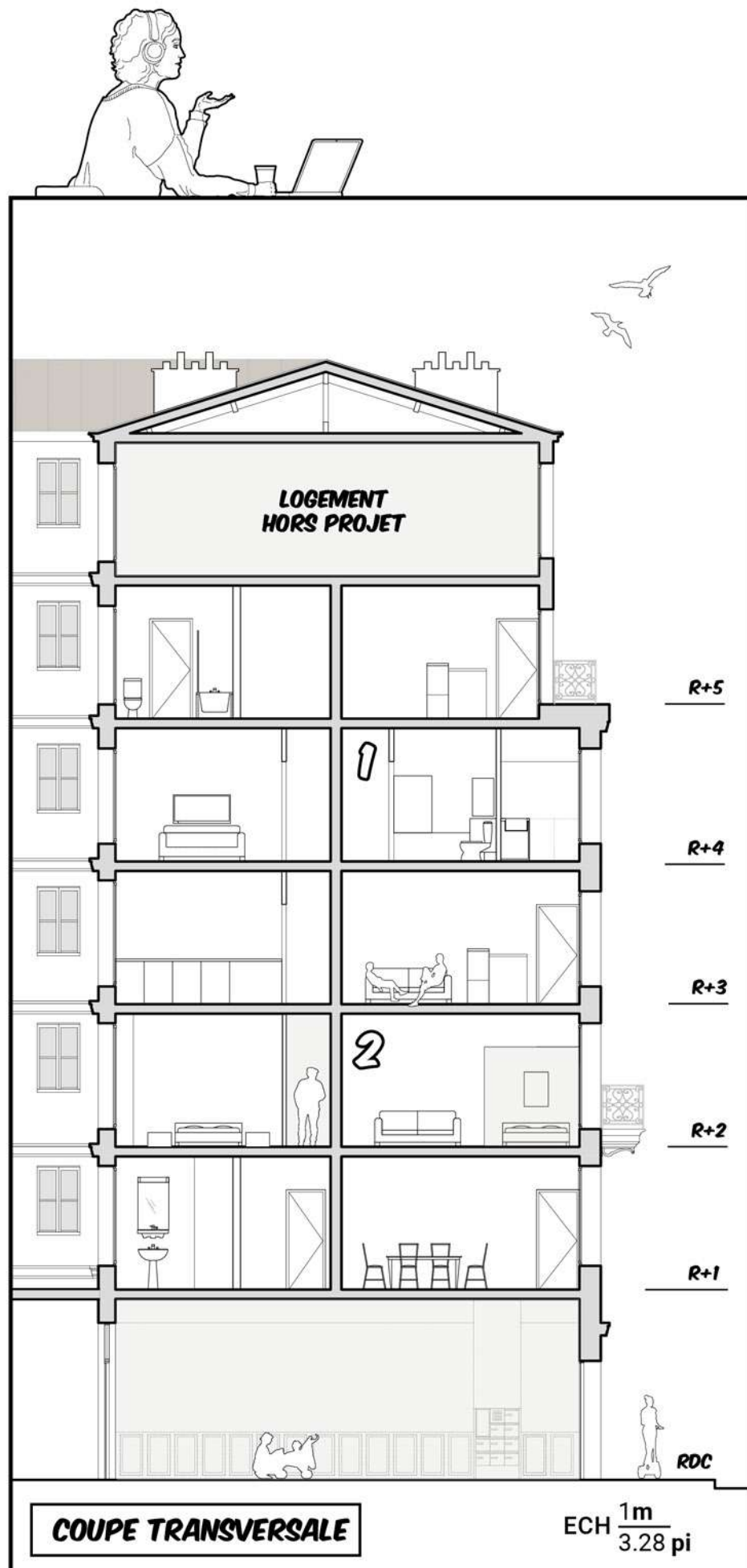
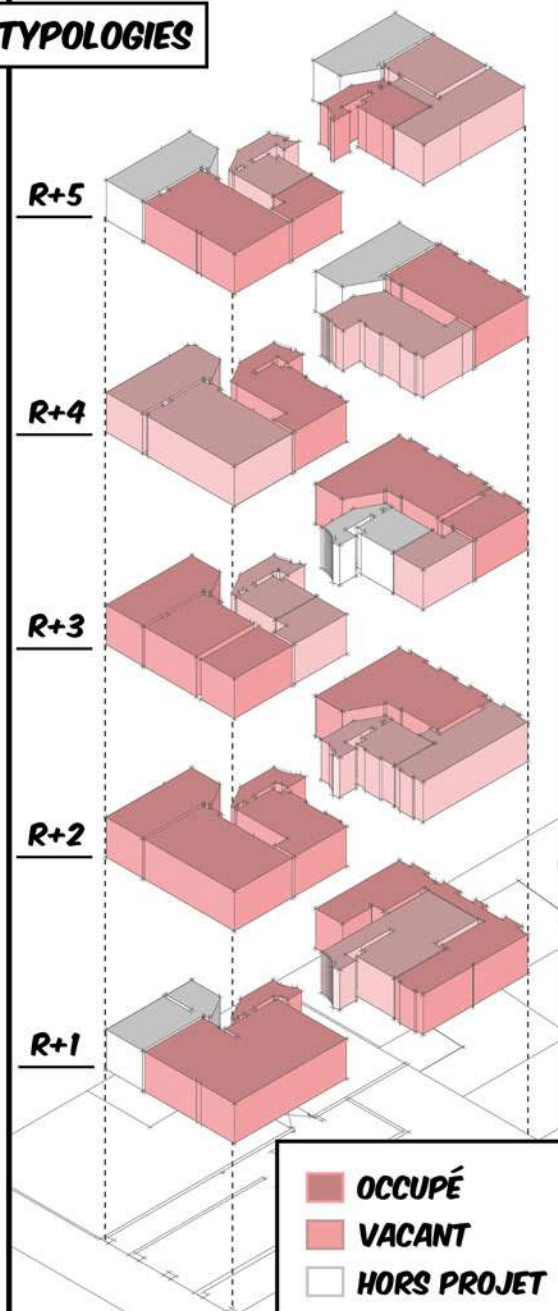


# CLICHY

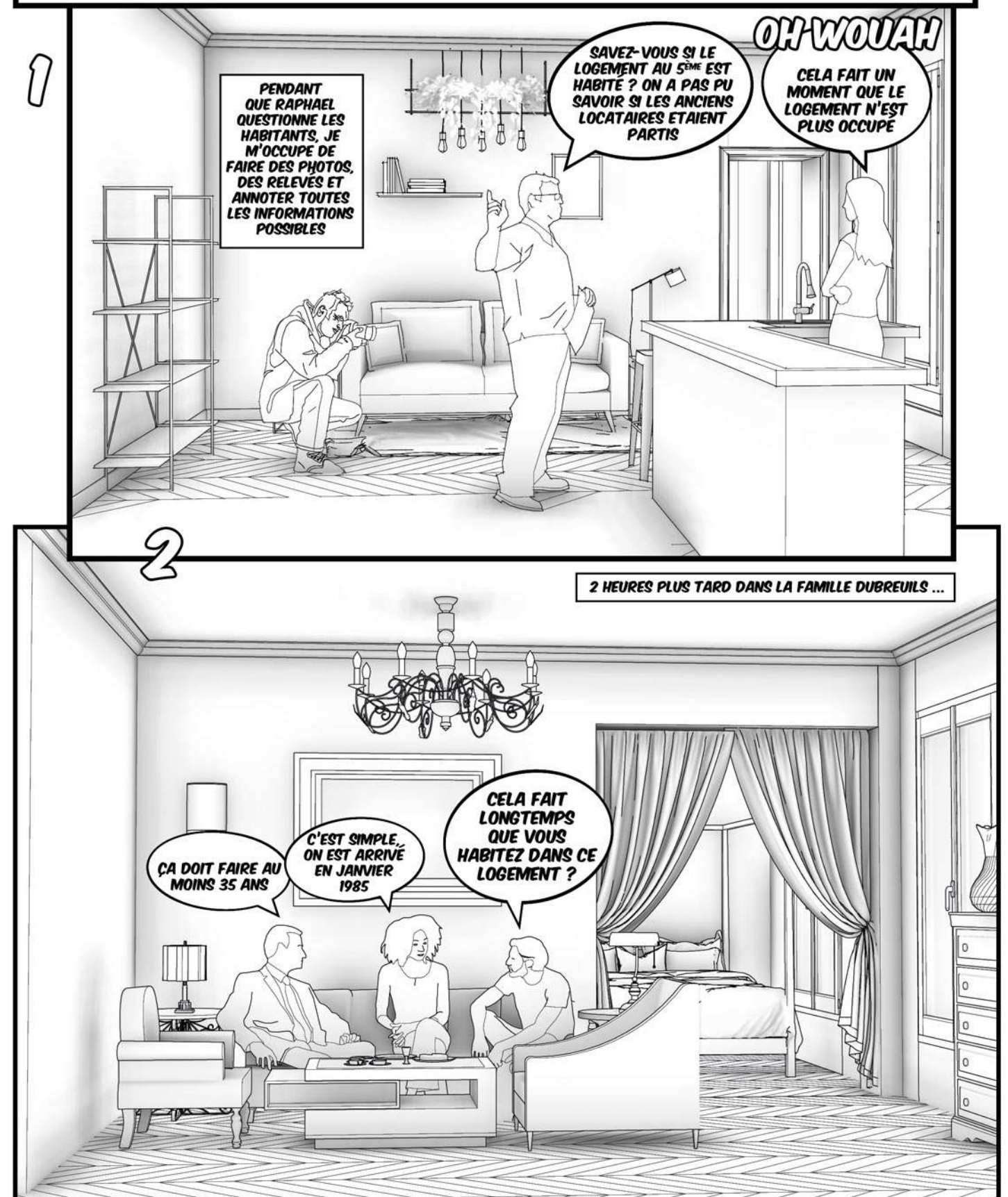
LE PROJET DÉBUTE PAR UNE QUÊTE D'INFORMATIONS, AUPRES DES HABITANTS.

CET IMMEUBLE POSSÈDE UNE GRANDE DIVERSITÉ DES TYPOLOGIES DE LOGEMENTS, AUSSI BIEN OCCUPÉS QUE VACANTS.

## TYPOLOGIES



L'aspect humain et social est essentiel dans notre métier d'architecte et doit être pris en compte dans la transformation des logements. Comprendre les enjeux sociaux du projet ainsi que les besoins des habitants est une étape clé, afin de concevoir des logements qui répondent réellement à leurs attentes. C'est aussi l'occasion de recueillir des informations précieuses, notamment sur les logements vacants.

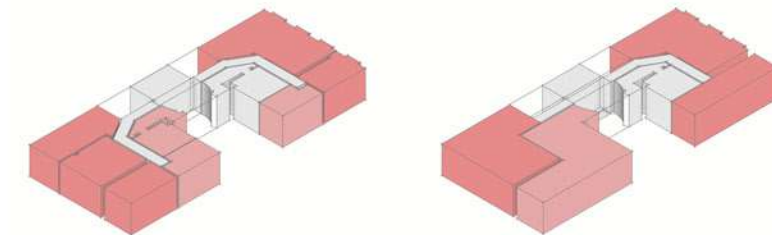




# CLICHY

## PROJET

APRÈS AVOIR RÉALISÉ PLUSIEURS ANALYSES ET UN DIAGNOSTIC, ORGANISÉ DES RÉUNIONS AVEC LES HABITANTS ET LA MAÎTRISE D'OUVRAGE, NOUS AVONS ÉLABORÉ PLUSIEURS PROPOSITIONS D'AMÉNAGEMENTS CONCERTÉS, ABOUTISSANT AUX RESULTATS SUIVANT.

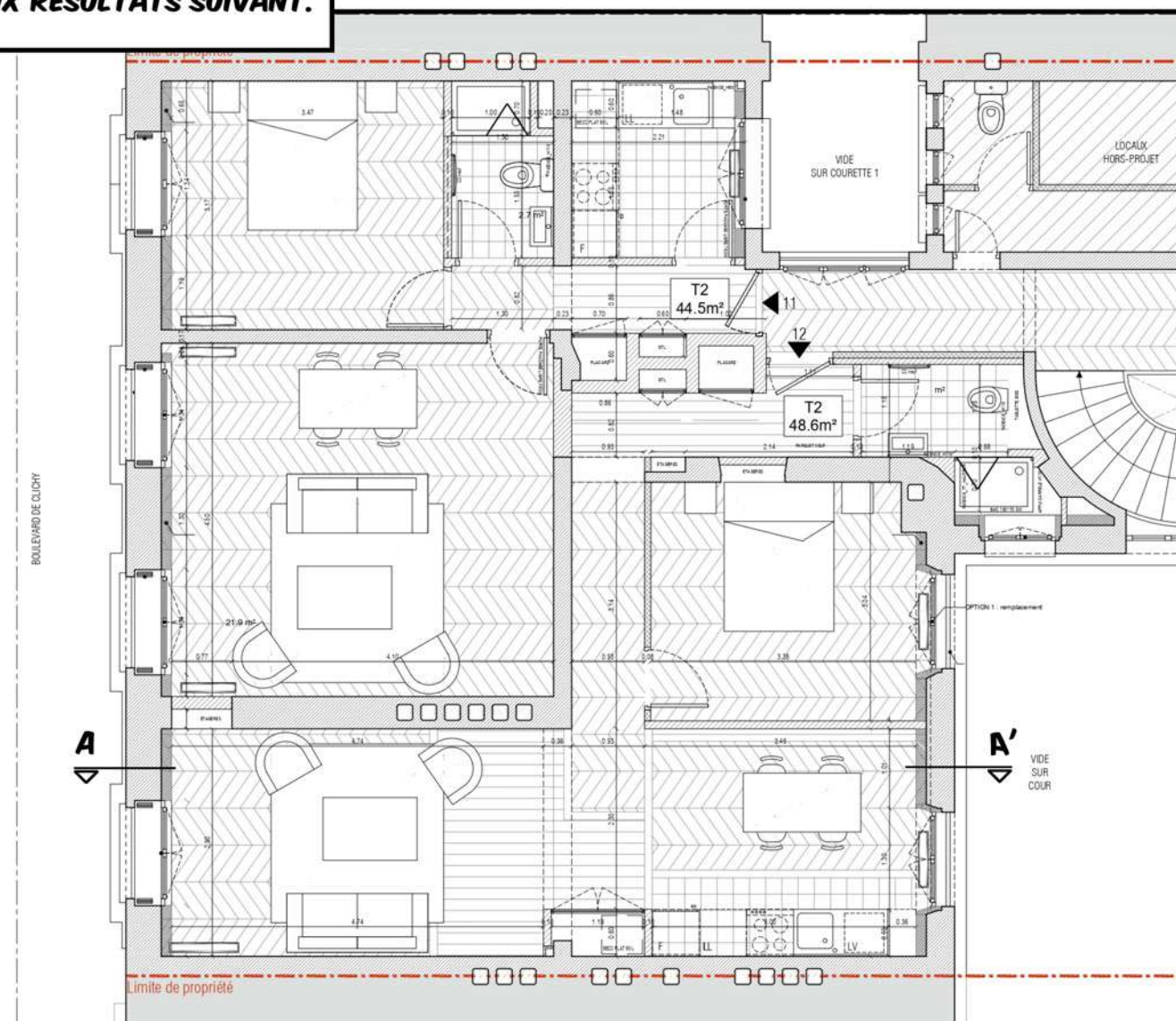


EXISTANT

PROJET

Nous avons réunis les cellules susceptibles de fragmenter les étages, afin de créer deux nouvelles typologies de logements traversant, offrant à la fois des vues sur la rue, le jardin, sur la cour et la courette.

Cela a permis un apport de lumière continu et une ventilation plus efficace.



ÉTAGE COURANT



Ce projet a permis de créer des espaces de qualité, bien proportionnés et généreux, répondant aux différents usages de l'habitat. Chaque volume a été pensé pour offrir confort et fonctionnalité.



Les logements disposent de rangements tels que de grands placards intégrés aux parois.

Nous avons décidé de garder les parquets et des moulures d'origine, éléments essentiels qui préservent la valeur patrimoniale et l'élégance architecturale du lieu.



ÇA A DU CHANGER VOTRE VIE APRÈS LES TRAVAUX DANS L'IMMEUBLE

COUPE AA' - LOGEMENT TRAVERSANT



# DIFFUS

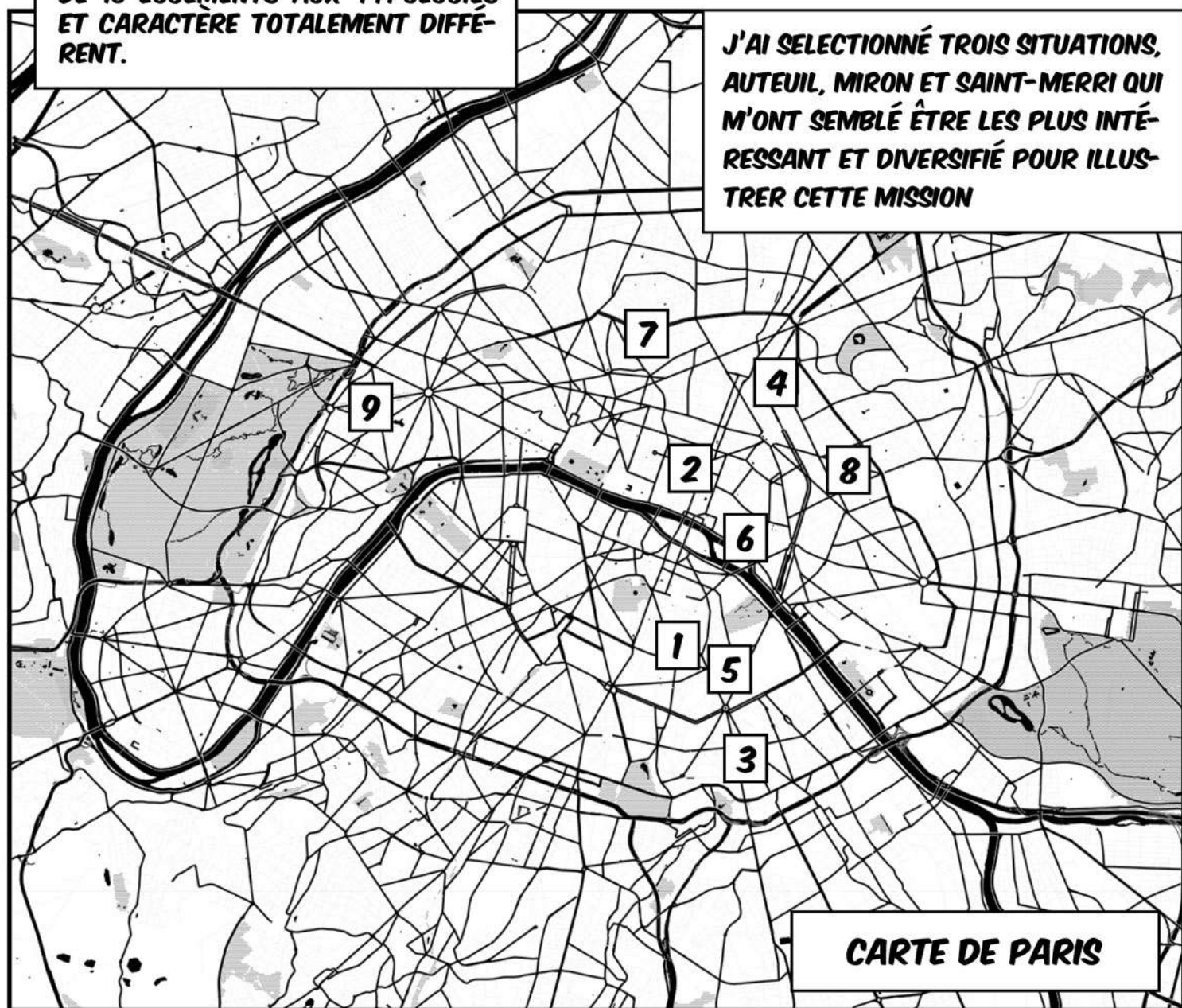
## INTRODUCTION

LE PROJET DIFFUS CONSISTE EN LA RESTRUCTURATION DE LOGEMENTS VACANTS, AUX TYPOLOGIES DIVERSES ET VARIEES, RÉPARTIS DANS PARIS.

COMME POUR L'IMMEUBLE DE CLICHY IL S'AGIT DONC D'UNE MISSION IMPLIQUANT L'ANALYSE, LA COMPRÉHENSION ET L'ADAPTATION DE PRES DE 15 LOGEMENTS AUX TYPOLOGIES ET CARACTÈRE TOTALEMENT DIFFÉRENT.



J'AI SÉLECTIONNÉ TROIS SITUATIONS, AUTEUIL, MIRON ET SAINT-MERRI QUI M'ONT SEMBLÉ ÊTRE LES PLUS INTÉRESSANT ET DIVERSIFIÉ POUR ILLUSTRER CETTE MISSION

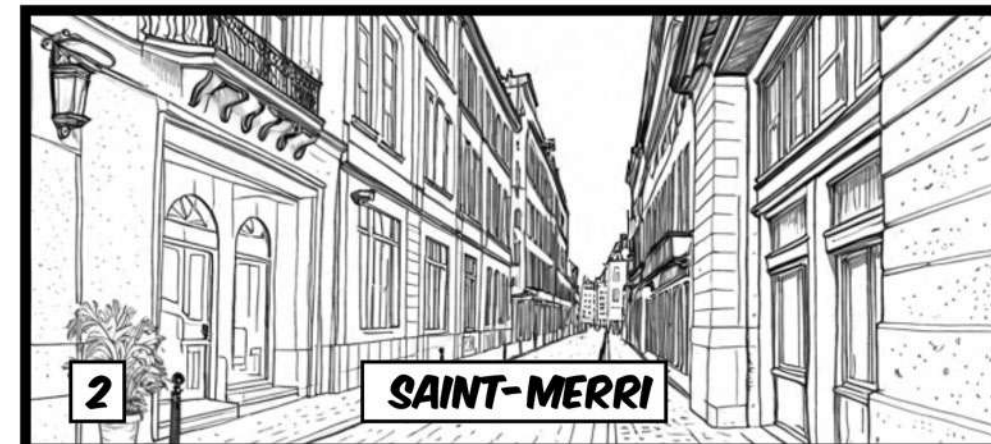


CARTE DE PARIS



1

OUDRY



2

SAINT-MERRI



3

CHOISY



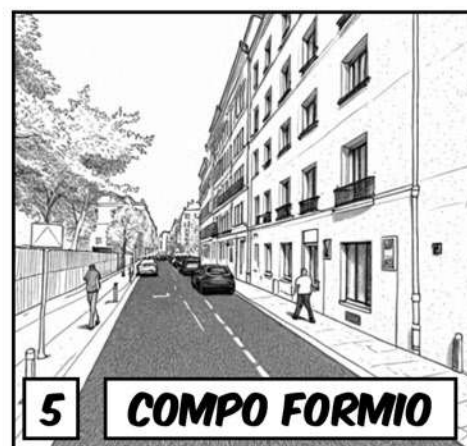
6

MIRON



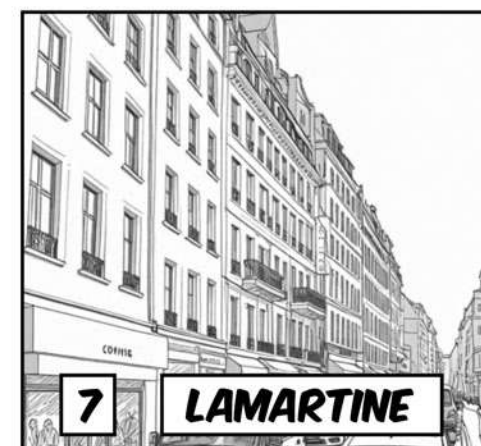
4

JEMMAPE



5

COMPO FORMIO



7

LAMARTINE



8

GUILHEM



9

AUTEUIL



# DIFFUS

8

AUTEUIL

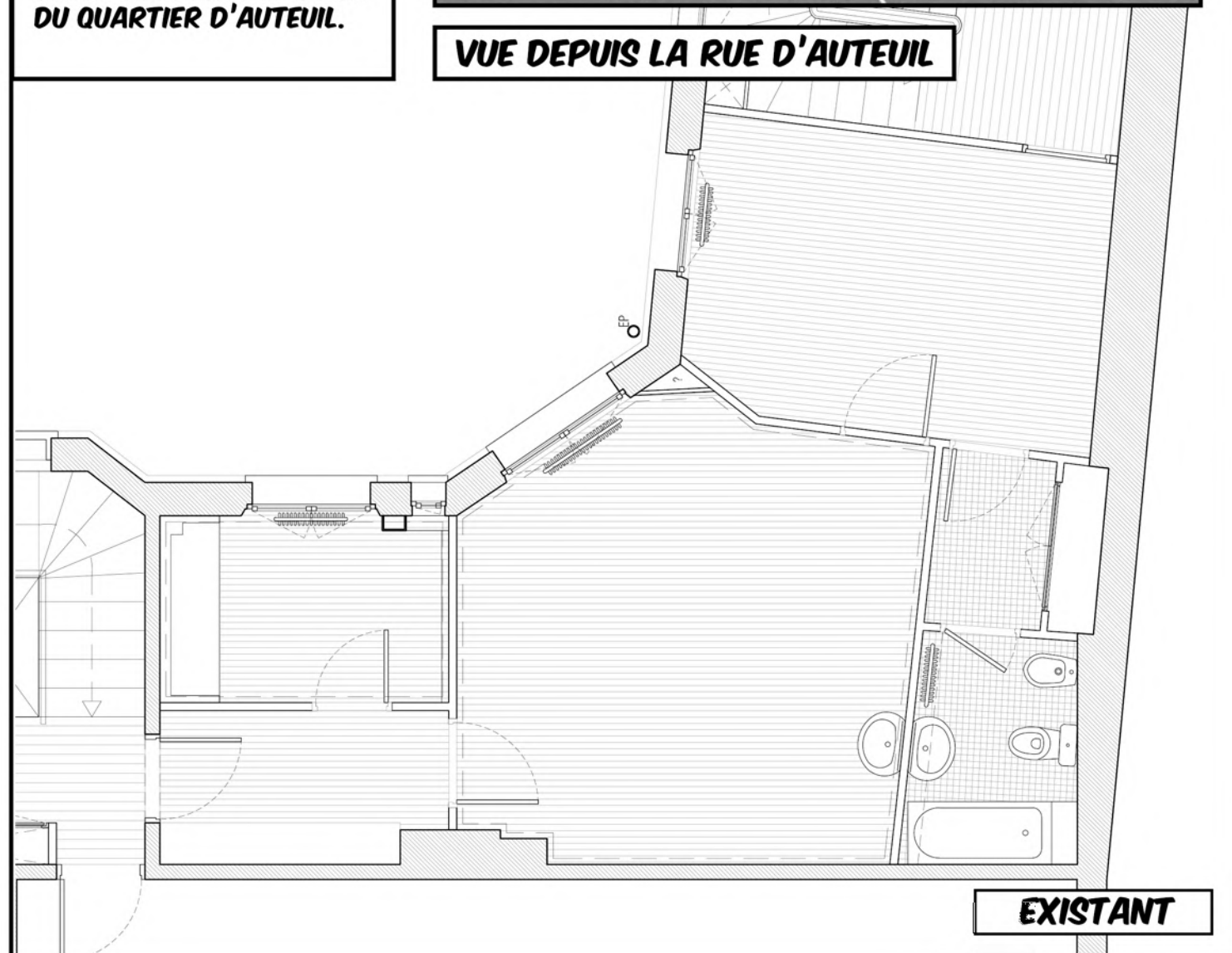
LA RUE D'AUTEUIL EST UNE VOIE PUBLIQUE SITUÉE DANS LE 16<sup>ÈME</sup> ARRONDISSEMENT DE PARIS.

ELLE ÉTAIT LA RUE PRINCIPALE DU VILLAGE D'AUTEUIL. FONDÉ AUTOUR DE L'AN 600.

AUJOURD'HUI, LA RUE EST COMPOSÉE DE PETITS COMMERCES ET REPRÉSENTE TOUJOURS LE CŒUR DU QUARTIER D'AUTEUIL.

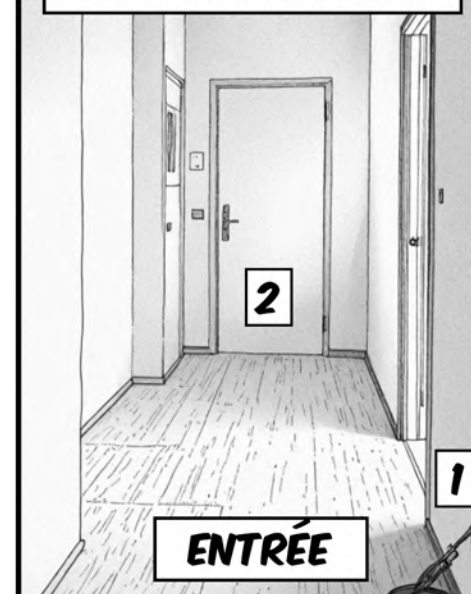


VUE DEPUIS LA RUE D'AUTEUIL



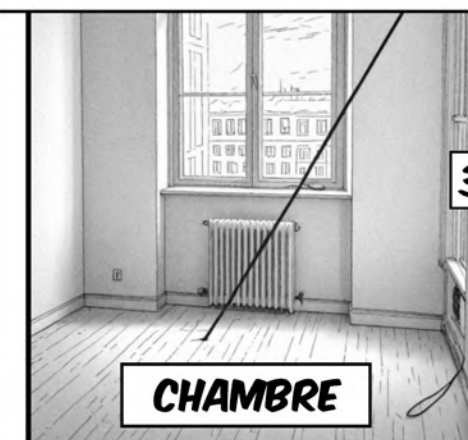
EXISTANT

## SUIVI DE CHANTIER

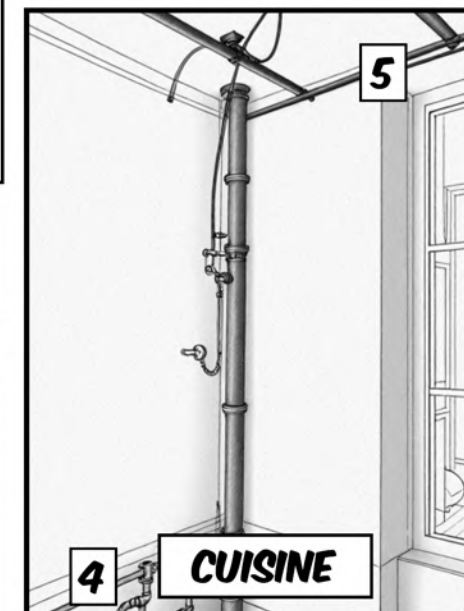


ENTRÉE

- 1 PASSAGE GAINÉ ELECTRIQUE
- 2 BLINDAGE PORTE PALIERE
- 3 DOUBLAGE ISOLATION CAGE D'ESCALIER
- 4 PLOMBERIE, EVACUATION ET ARRIVEE
- 5 INSTALLATION RAILS FAUX PLAFOND

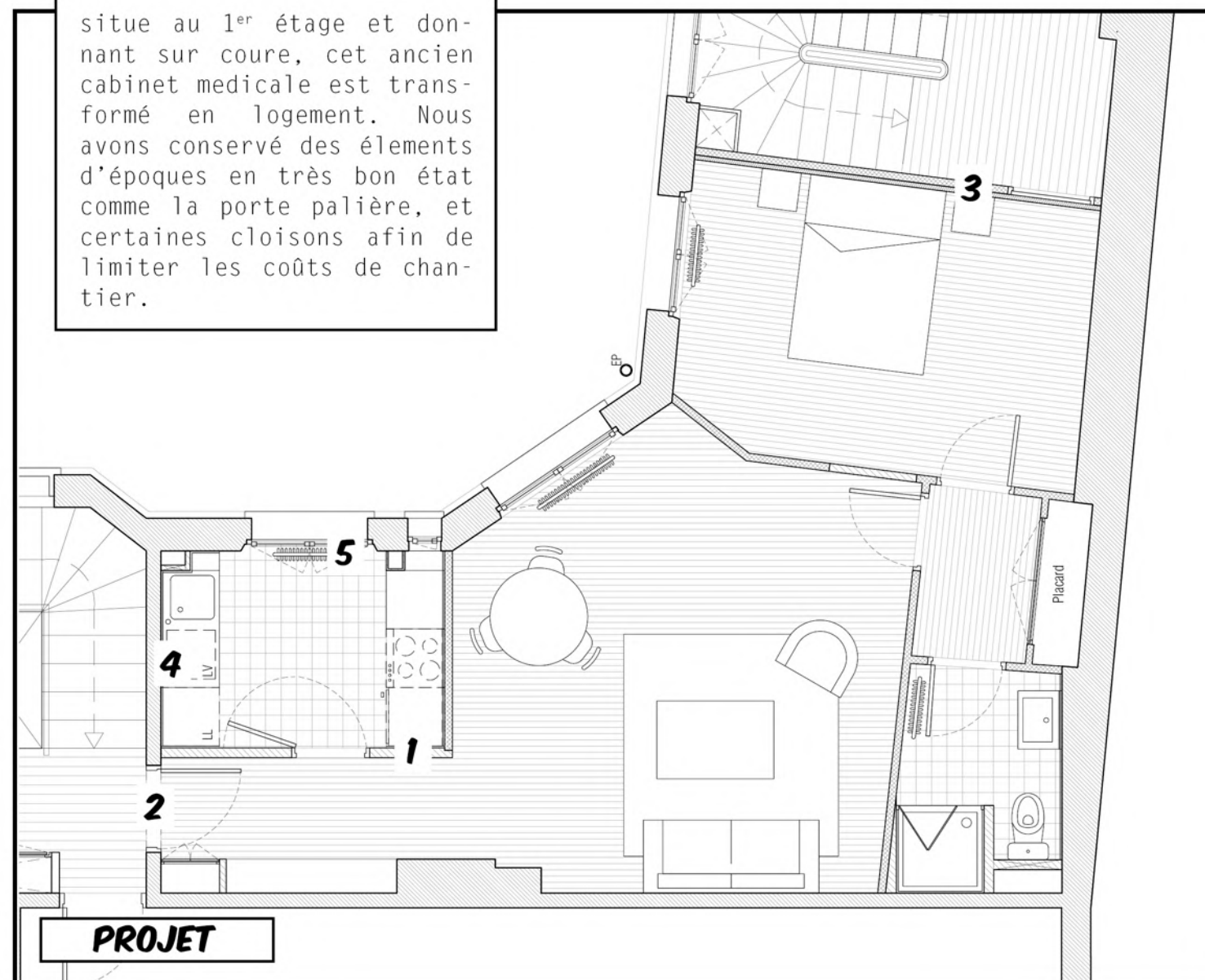


CHAMBRE



CUISINE

située au 1<sup>er</sup> étage et donnant sur cour, cet ancien cabinet médical est transformé en logement. Nous avons conservé des éléments d'époques en très bon état comme la porte palière, et certaines cloisons afin de limiter les coûts de chantier.



PROJET



# DIFFUS

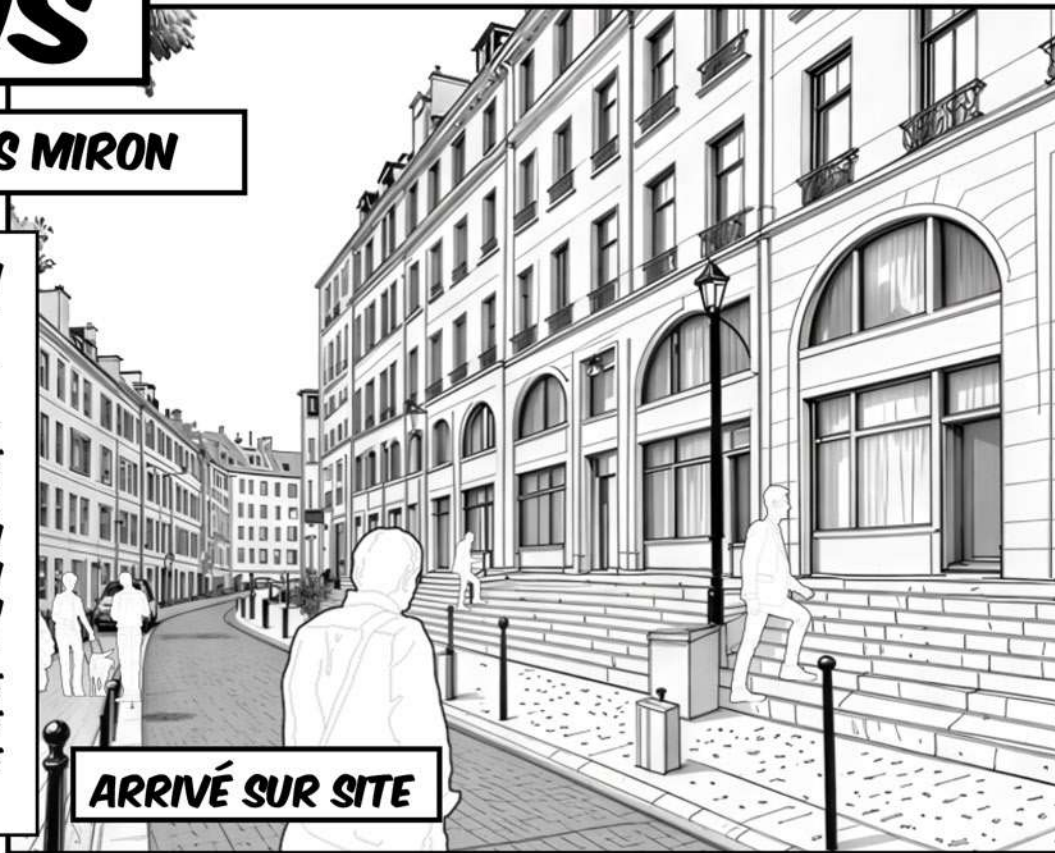
6

FRANCOIS MIRON

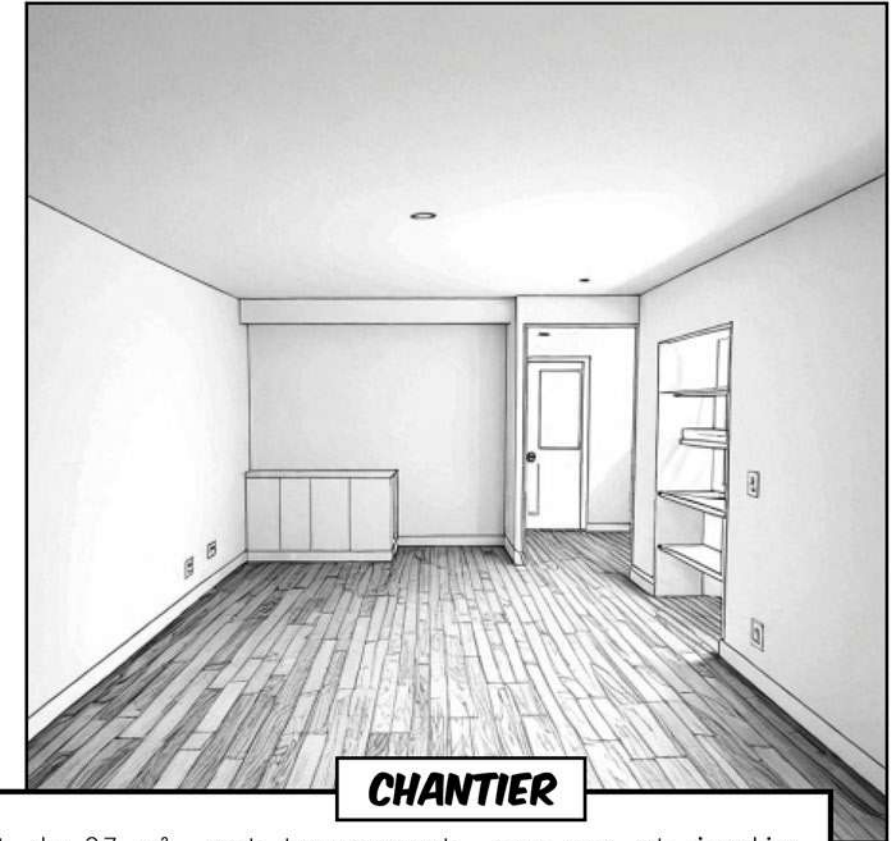
LA RUE FRANÇOIS-MIRON EST UNE VOIE DU 4<sup>EME</sup> ARRONDISSEMENT DE PARIS.

AXE ANCIEN PERMETTANT L'ACCÈS AU CENTRE DE PARIS DEPUIS L'EST, ELLE EST CONSTITUÉE EN 1865 PAR L'UNIFICATION DE DEUX RUES, LA RUE DU POURTOUR-SAINT-GERVAIS ET UNE PARTIE DE LA RUE SAINT-ANTOINE DONT ELLE CONSTITUE LE PROLONGEMENT.

ARRIVÉ SUR SITE



HALL



CHANTIER

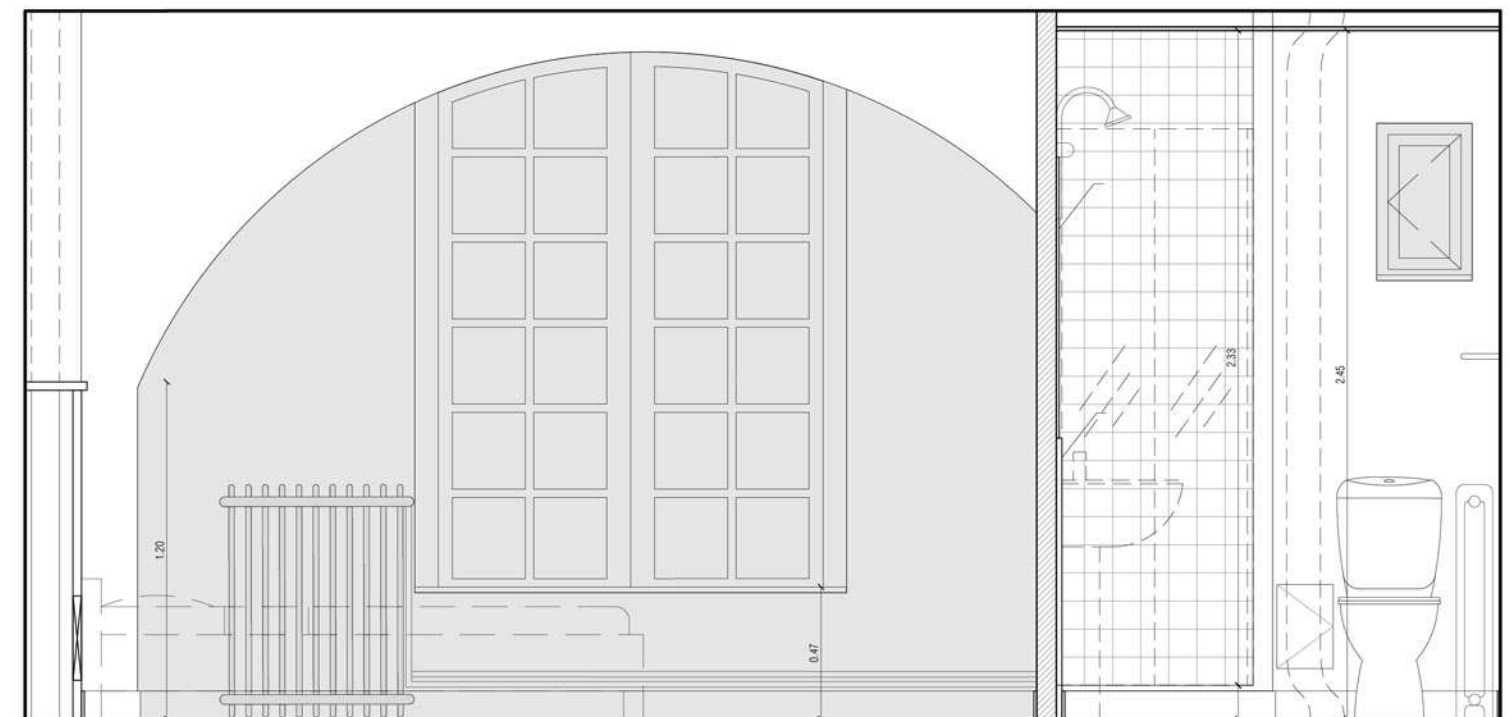
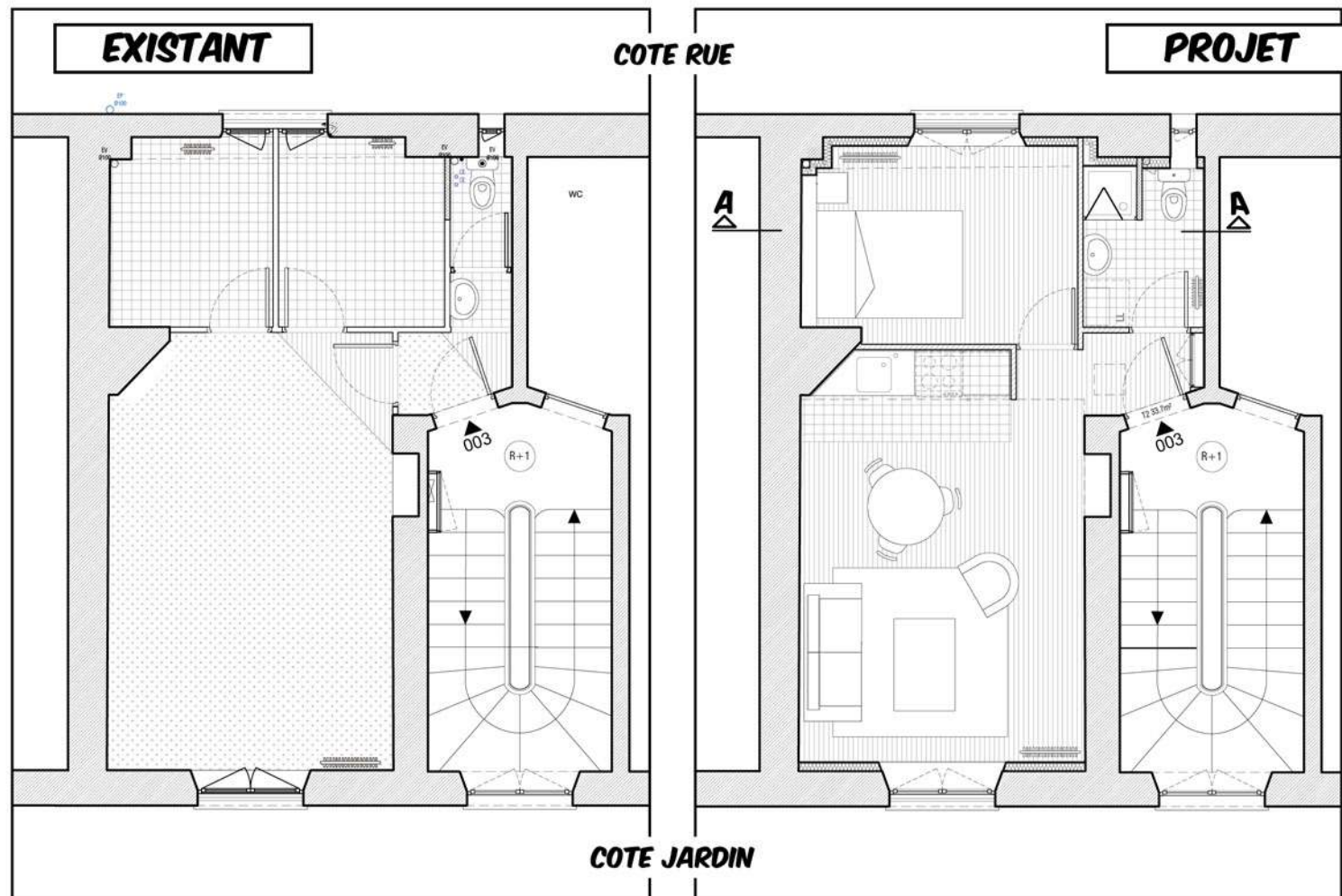
Situé au 1<sup>er</sup> étage, le logement de 37 m<sup>2</sup>, est traversant, sur rue et jardin. On y accède depuis l'escalier du hall. L'immeuble présente plusieurs attraits patrimoniaux, notamment la façade en arc voûté et d'anciens conduits de cheminées aujourd'hui obsolètes.

EXISTANT

COTE RUE

PROJET

COTE JARDIN



COUPE AA'

RÉALISATION DE COUPE DÉTAIL DE LA SALLE D'EAU ET DE LA CHAMBRE AVEC L'EMPLACEMENT DES MATERIAUX ET FOURNITURES POUR LES ENTREPRISES



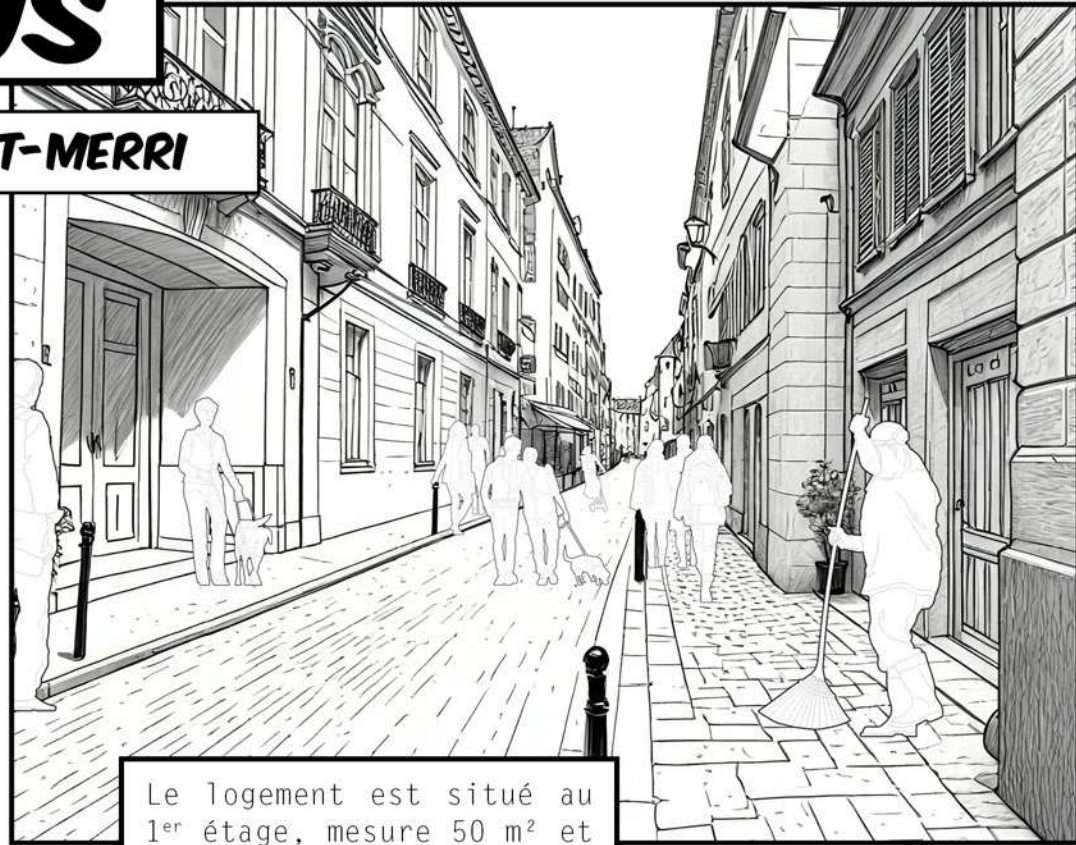
# DIFFUS

9

RUE SAINT-MERRI

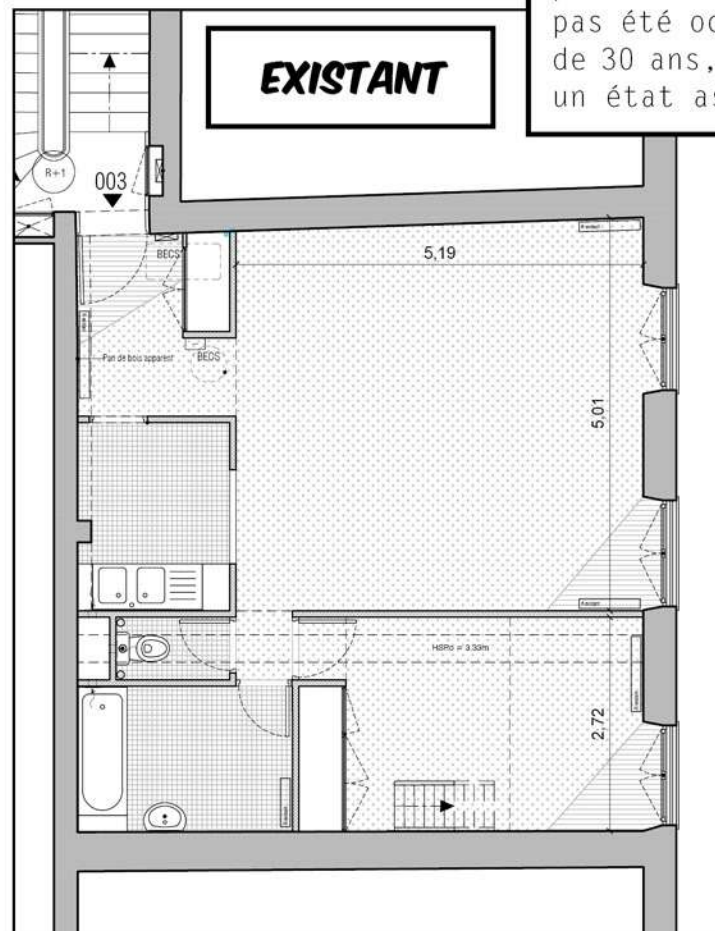
C'EST L'UNE DES PLUS VIEILLES RUES DE PARIS. MÊME SI SON NOM A ÉVOLUÉ AU FIL DES SIÈCLES, ON RETROUVE DES TRACES DE CET AXE DEPUIS LE 13<sup>ÈME</sup> SIÈCLE.

SITUÉE À DEUX PAS DU CENTRE POMPIDOU ET DE L'HÔTEL DE VILLE, ELLE FAIT PARTIE INTÉGRANTE DU QUARTIER HISTORIQUE DU MARAIS.

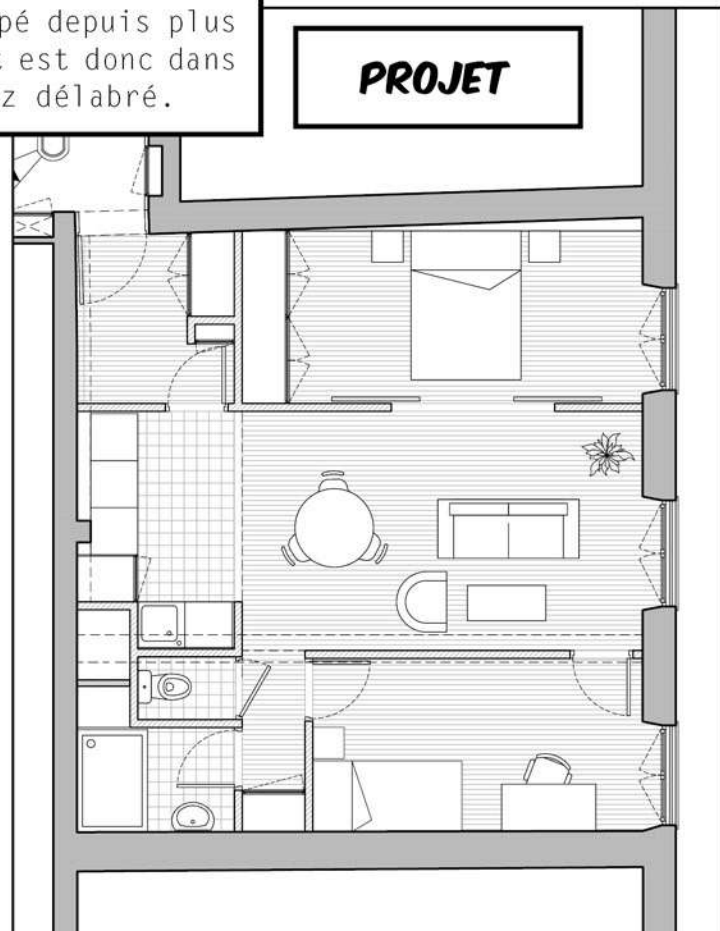


Le logement est situé au 1<sup>er</sup> étage, mesure 50 m<sup>2</sup> et possède une hauteur sous plafond de 4,8 m. Il n'a pas été occupé depuis plus de 30 ans, et est donc dans un état assez délabré.

EXISTANT



PROJET

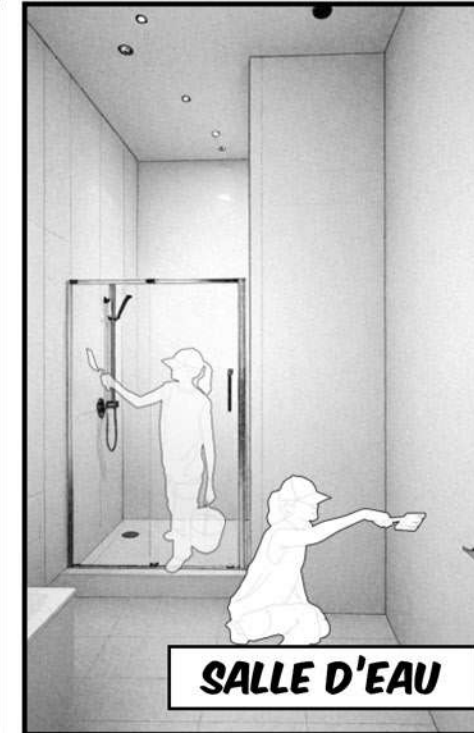


CHANTIER



SÉJOUR

ELLE NE FONT PAS DE BRUITS NOS FILLES, D'HABITUDES C'EST L'INVERSE...



SALLE D'EAU

Pour ce projet, nous avons repensé l'espace en exploitant la profondeur et la hauteur afin de créer des zones généreuses et agréables. L'espace parental et la chambre enfant sont distincts, organisés autour d'un séjour, d'une salle à manger et d'une cuisine spacieuse.



QUAND TU SERAS GRANDE, TU VOUDRAS FAIRE QUOI COMME MÉTIER ?

JE SAIS NON PLUS.. MAIS JE SAIS QUE J'AIMERAI VOYAGER

JE SAIS PAS TROP.. J'HESITE ENTRE ASTRONAUTE, PILOTE DE FI OU CONDUIRE DES GRUES.. ET TOI ?

AH OUI ! JE LES AI ENTENDU TOUT À L'HEURE, ÇA PARLE D'AVENIR...

JE FINIS JUSTE D'ÉCRIRE MON E-MAIL, J'EN AI POUR CINQ MINUTES

CHÉRIE, JE FINIS MON CHAPITRE ET JE VAIS ME COUCHER.

AXONOMÉTRIE



# PONCELET

PARIS XVII

SITUÉ DANS LE 17<sup>ÈME</sup> ARRONDISSEMENT DE PARIS, À QUELQUES PAS DE LA PLACE DES TERNES, LA RUE PONCELET SE TROUVE À PROXIMITÉ DE L'AVENUE DES TERNES..

CETTE RUE EST VIVANTE GRÂCE À SES NOMBREUX COMMERCE ET À SON MARCHÉ RENOMMÉ. LONGTEMPS CONSIDÉRÉ, AUX CÔTÉS DES MARCHÉS DE MONTORGUEIL ET DE LEVIS, COMME L'UN DES PLUS BEAUX ET DES MEILLEURS DE PARIS, IL S'ÉTEND AVEC SES ÉTALS DIRECTEMENT DANS LA RUE, DEVANT LES COMMERCE.

27

L'immeuble du 27 rue Poncelet a la particularité d'être l'une des rares constructions de la deuxième moitié du 20<sup>ème</sup> siècle. Construit en béton, il est orienté à la fois sur la rue et sur une grande cour.

L'appartement, situé au deuxième étage, fait 47 m<sup>2</sup> et est mono-orienté sud.



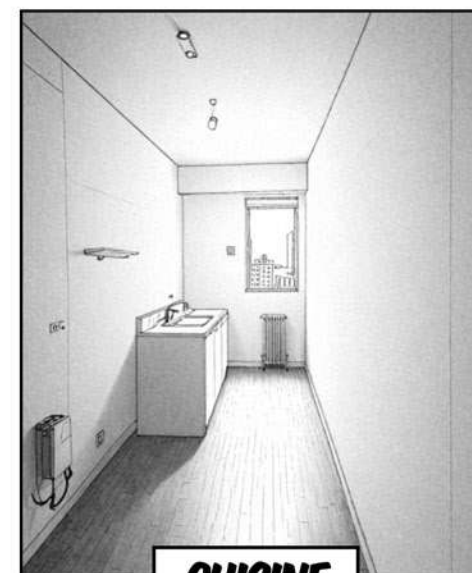
RUE PONCELET



PLACE DES TERNES



VUE DU RDC



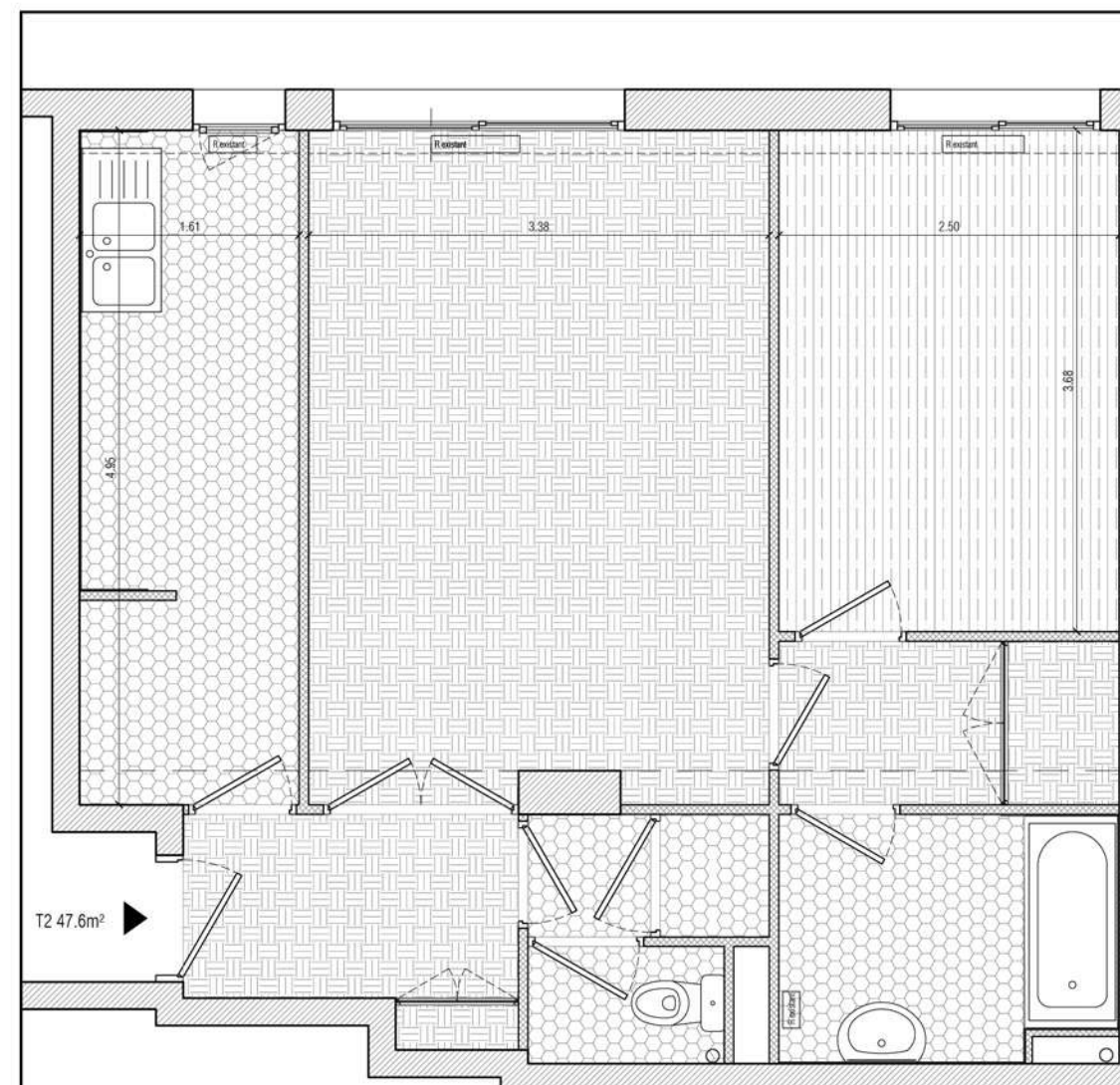
CUISINE



SÉJOUR



SALLE DE BAIN



EXISTANT

## TABEAU DE SURFACES

ENTRÉE	= 3.7 m <sup>2</sup>
SÉJOUR	= 3.7 m <sup>2</sup>
CUISINES	= 7.9 m <sup>2</sup>
CHAMBRES	= 9.2 m <sup>2</sup>
DEGAGEMENT 1	= 1.6 m <sup>2</sup>
DEGAGEMENT 2	= 3 m <sup>2</sup>
SALLE DE BAIN	= 4.4 m <sup>2</sup>
WC	= 1.2 m <sup>2</sup>

## ANNOTATIONS GÉNÉRALES

HSP = 2.58m

Sol = parquet collé d'origine-carrelage

Murs = peinture et faïence

Plafond = peinture

Menuiserie = aluminium

chauffage = collectif

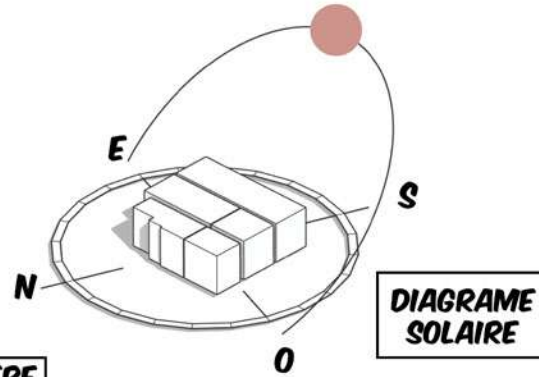


# PONCELET

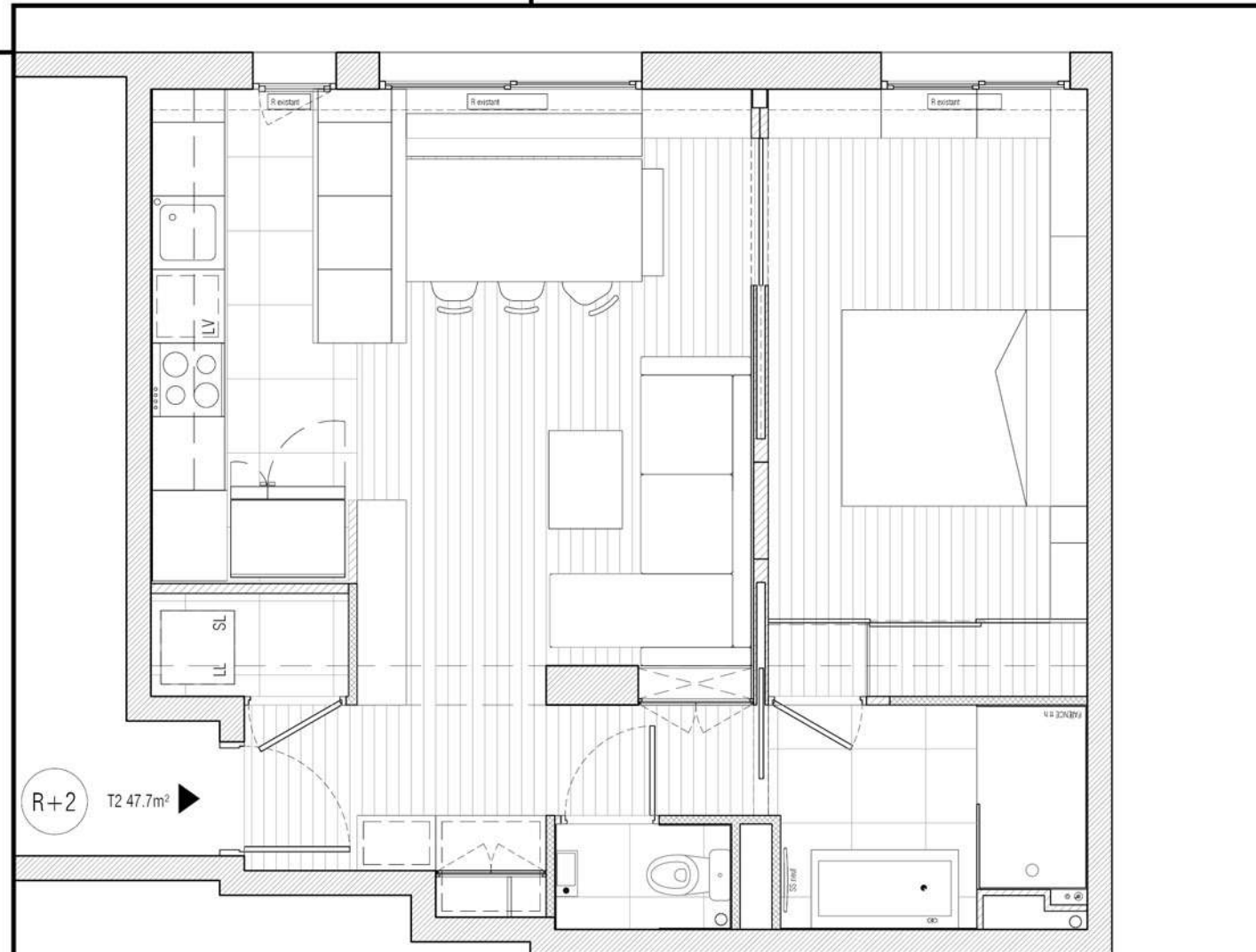
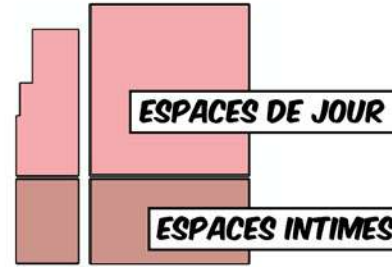
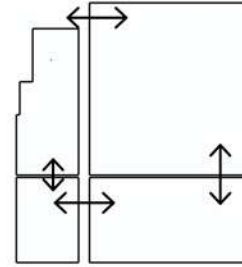
LE PARTI PRIS POUR CE PROJET A ÉTÉ DE REPENSER ET CONCEVOIR DES ESPACES FLEXIBLES, S'ADAPTANT AUX DIFFÉRENTS MOMENTS DE LA JOURNÉE, TOUT EN DISTINGUANT LES ESPACES DE JOUR (ENTRÉE, SÉJOUR, CUISINE,...) ET DES ESPACES PLUS INTIMES COMME LA CHAMBRE OU LA SALLE D'EAU.

GRÂCE À UN JEU D'OUVERTURE DE PAROIS, DE PORTES ET DE LUMIÈRES, DES CONNEXIONS PEUVENT SE CRÉER ENTRE LES DIFFÉRENTES PIÈCES, PERMETTANT AINSI DE DÉAMBULER LIBREMENT DANS LE LOGEMENT.

## SCHEMAS CONCEPT



### CONNEXION ENTRE LES PIÈCES



R+2 T2 47.7m²

PROJET

Les espaces ont été repensés pour offrir plusieurs usages. Grâce au système de portes et de parois coulissantes, ils peuvent être ouverts ou fermés selon les besoins, permettant ainsi de maximiser leur potentiel.

1

### CHAMBRE

DEPUIS LA CUISINE

### SALLE D'EAU

2

3

L'objectif est de créer des espaces conviviaux et chaleureux, où des connexions visuelles peuvent se réaliser, tout en profitant des ouvertures et de la lumière naturelle.

JEAN, TU NOUS REJOINS POUR MANGER ? OU TU RESTES SUR TON TÉLÉPHONE ?

LES ENFANTS ! ON VA SE METTRE À TABLE !

OUAIS, OUAIS, J'ARRIVE, JE FINIS JUSTE D'ENVOYER UN TEXTO

### ENTRÉE

### CUISINE

### SÉJOUR

### SALLE À MANGER



# DELTA

5 PARIS XX



FRED

PAULINE

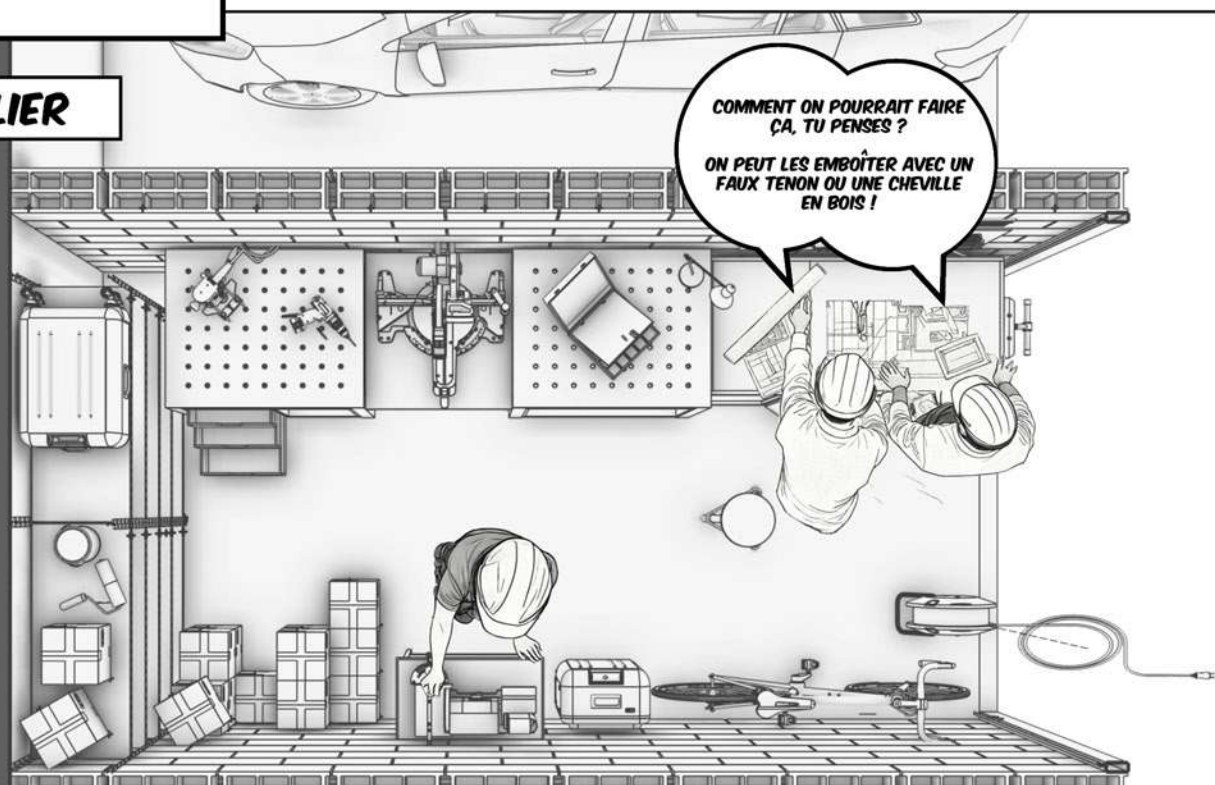
VALENTIN

CRÉATION D'UN ATELIER DE MENUISERIE DEDIE A LA FABRICATION DE DESIGNS D'OBJETS ET DE JEUX DE SOCIÉTÉ EN BOIS, DANS LE BUT DE PRÉPARER L'EXPOSITION DELTA.

CE LIEU EST UN CARREFOUR OÙ SE RENCONTRENT APPRENTISSAGE, EXPÉRIEMENTATION ET TRANSMISSION DE SAVOIR-FAIRE ET DE TECHNIQUES LIÉES A LA FABRICATION D'OBJETS EN BOIS

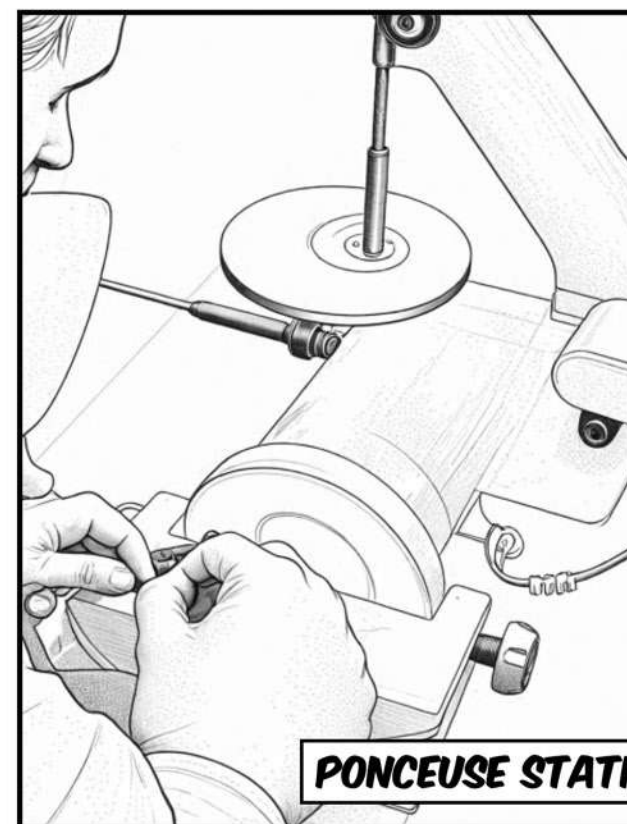
Nous avons travaillé le soir pendant des semaines et parfois le week-end durant six mois afin de pouvoir imaginer et concevoir les jeux de société que nous avions imaginés.

## PLAN ATELIER

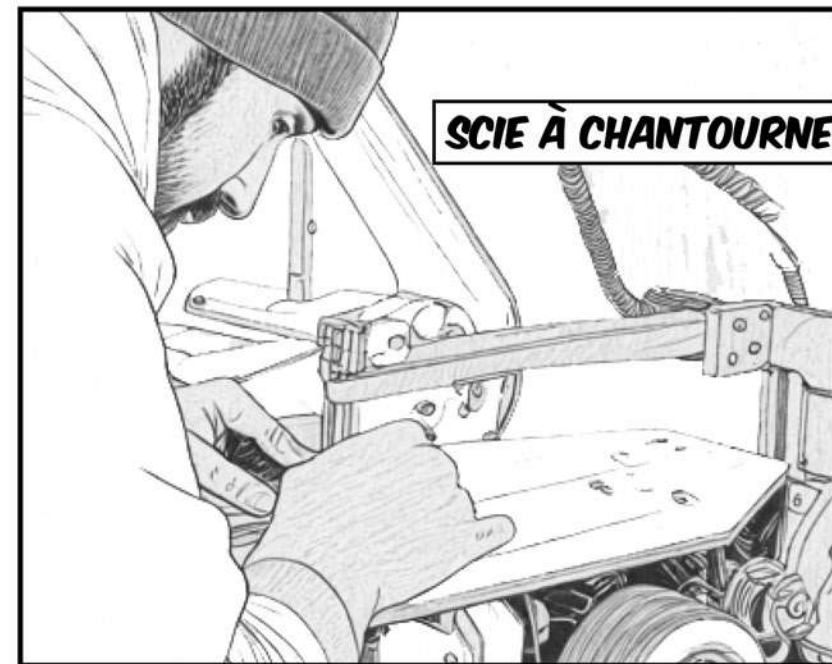


Nous avons dû réfléchir, aménager et nous adapter à un espace relativement réduit, à peine 12 m<sup>2</sup>, qui n'était pas conçu pour les pratiques de fabrications.

Cette expérience m'a appris de nouvelles organisation et à coopération afin d'éviter les gênes et aurait empêchés de mener à bien ce projet.



PONCEUSE STATIONNAIRE



SCIE À CHANTOURNER





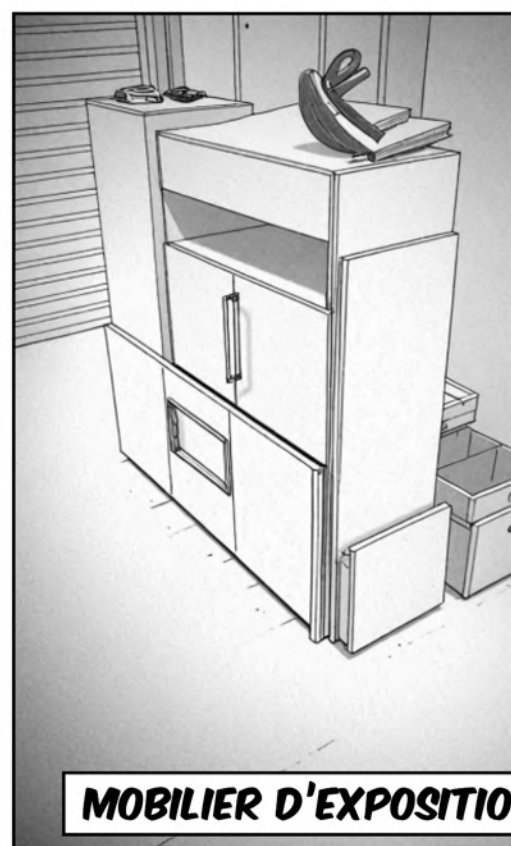
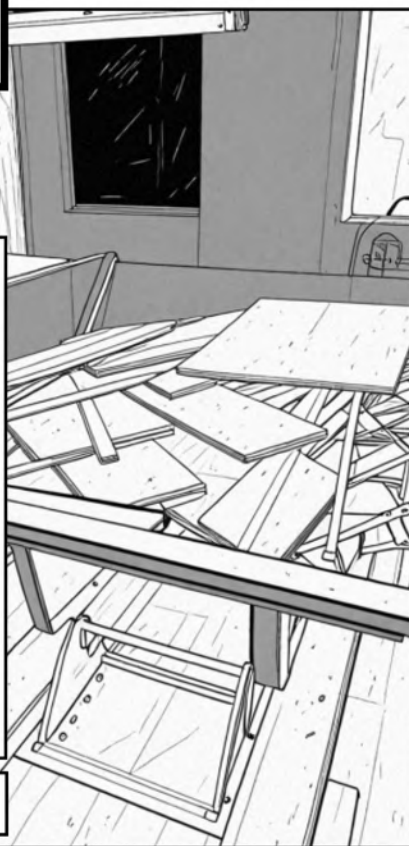
# DELTA

139 PARIS XII

AUJOURD'HUI, C'EST 3 MÈTRES CUBE DE BOIS QUI PARTENT EN CENTRE DE RECYCLAGE CHAQUE SEMAINE, JUSTE AU SEIN DE CET ATELIER DE DÉCOUPE.

LES PANNEAUX NE SONT PAS RECYCLÉS MAIS SONT ÉVACUÉS ET FINISSENT BRULÉS, CE QUI EST UN DÉSASTRE ENVIRONNEMENTAL ET UN GÂCHIS DE MATIÈRES ENCORE BONNE À ÊTRE UTILISÉES

CHUTES DE BOIS



MOBILIER D'EXPOSITION



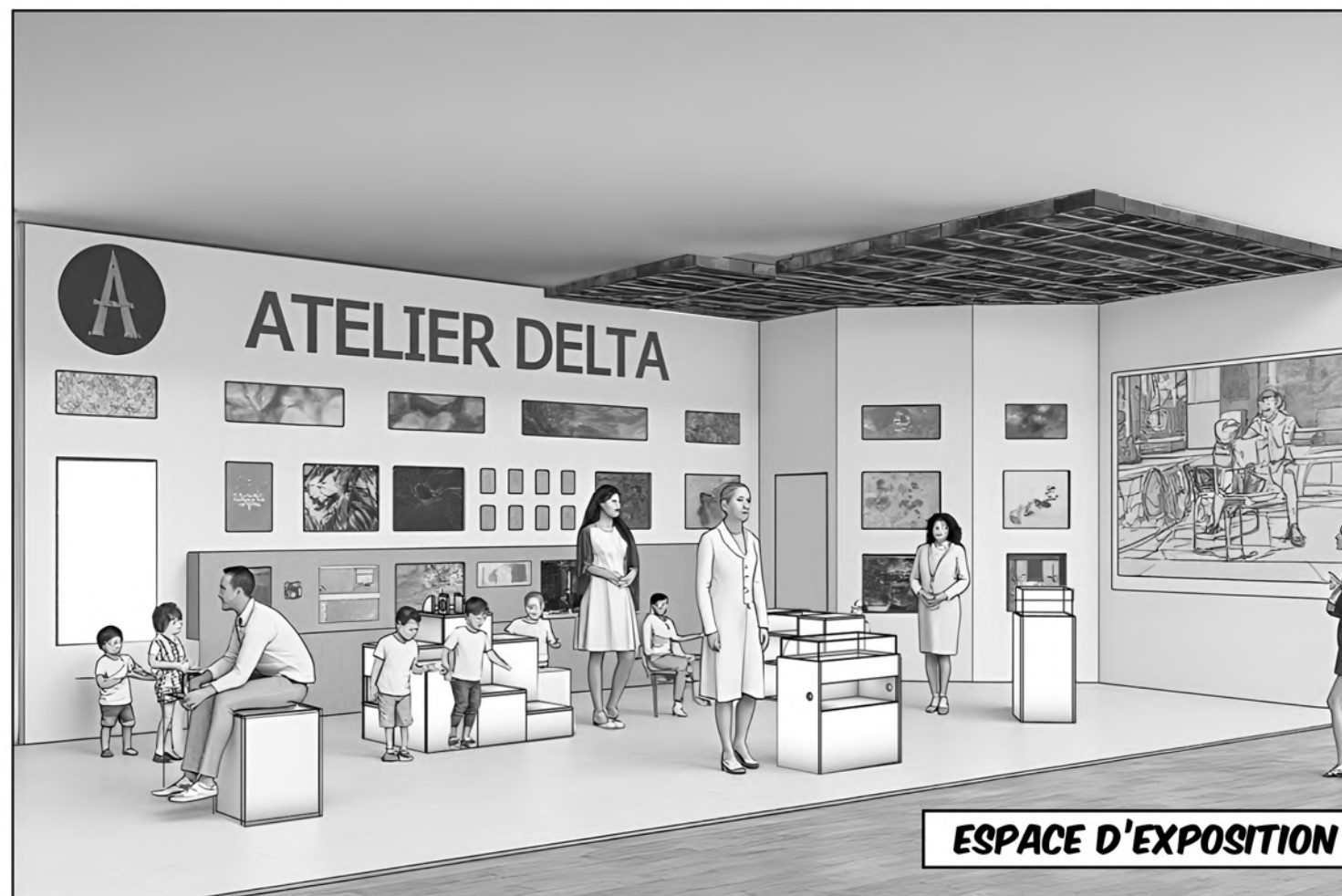
SALLE D'EXPOSITION



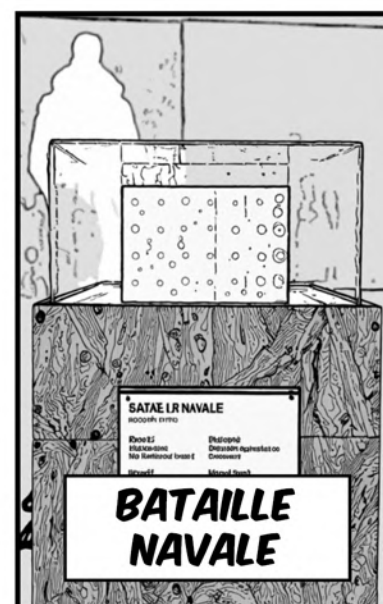
ESPACE DE PROJECTION



QUORIDOR



ESPACE D'EXPOSITION



BATAILLE NAVALE



LES MENHIRS



COMBIEN DE TEMPS AVEZ-VOUS MIS POUR RÉALISER TOUTE CETTE EXPOSITION ?

OH JE DIRAIS PLUS D'UNE CENTAINE



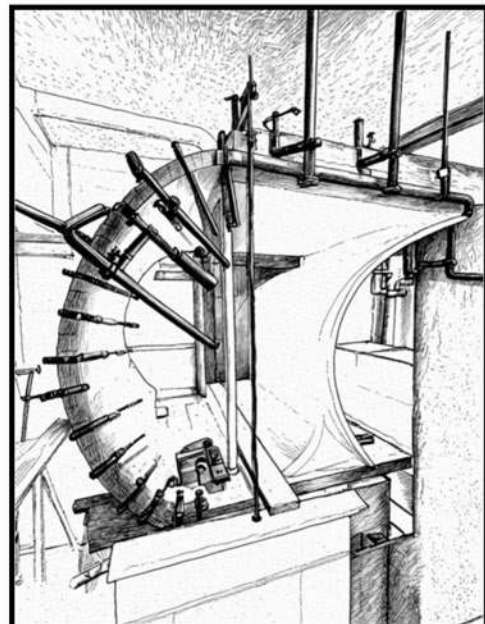
# EXPÉRIENCES



En parallèle de mes expériences en entreprise et après l'exposition Delta, j'ai eu l'opportunité de réaliser des projets de menuiserie, aussi bien en tant qu'indépendant qu'au sein de plusieurs entreprises, telles que Leroy Merlin et les Ateliers Chutes Libres.



**MENUISERIE**



J'ai également eu la chance de pouvoir être bénévole à plusieurs reprises lors de festivals et association en France, ce qui m'a permis de travailler avec des équipes de domaines variés et d'évoluer dans un cadre solidaire

**FESTIVALS**



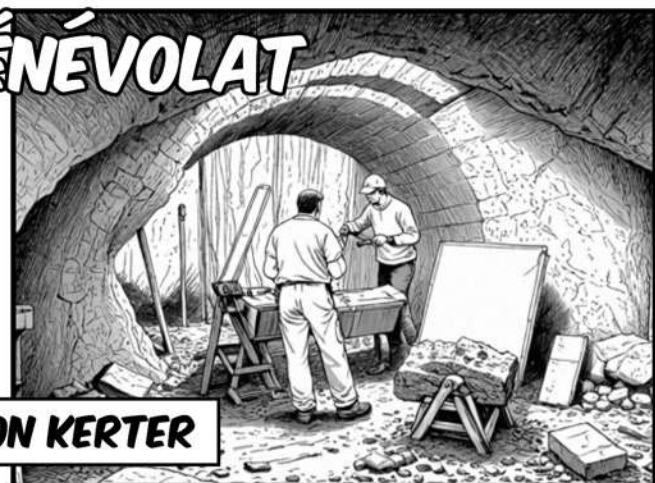
**PETE THE MONKEY**

**ECOLE ZERO**



**MAISON KERTER**

**BÉNÉVOLAT**



**LES GLÉNANS**



**CANAL DU MIDI**

**LE MORBIHAN**



**BUKHANSAN**



**JURA**

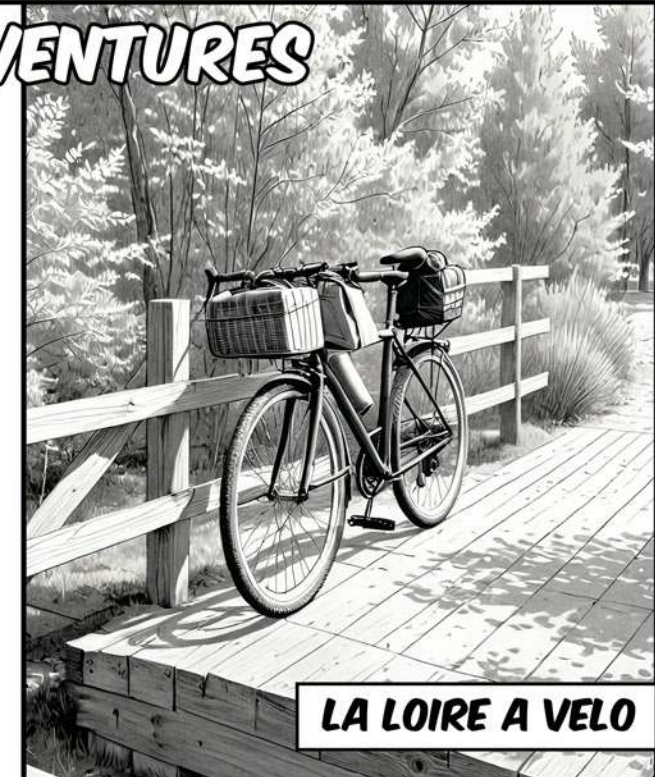


**AUVERGNE**



Pendant mes temps libres ou mes vacances, je me découvre un attrait pour des aventures sportives comme le cyclotourisme, la randonnée et la voile.

**AVENTURES**



**LA LOIRE A VELO**

**EXPÉRIENCE INTERNATIONALE**

En fin d'année 2024, j'ai pris une année sabbatique pour me consacrer à des expériences professionnelles et personnelles à l'international, au Canada et au Pérou pendant plusieurs jusqu'en septembre 2025.





# THE END

Les architectes ont deux outils, la parole et le dessin pour exprimer leurs idées :

Chaque projet, représenté par la bande dessinée a permis de raconter une histoire. C'est aussi une volonté de communication sociale et politique, qui sont complémentaire et ont donné vie à ces projets.

ce portfolio reflète mon engagement passionné envers l'architecture et les autres pratiques tel que le design ou la menuiserie. Chaque missions présentées est non seulement une exploration créative, mais aussi un engagement envers l'excellence technique et fonctionnelle. Tout au long, j'ai cherché à expérimenter les simples concepts et à créer des espaces qui inspirent, enrichissent et puisse raconter mon histoire.

---

# VALENTIN DELFOSSE